

Liaison RD 901 - RD52

Contournement Sud de Samer

AUTORISATION

ENVIRONNEMENTALE UNIQUE

Compléments d'inventaires faune-flore en 2022



Agence Nord
80 rue de Marcq
CS 90049
59 441 WASQUEHAL cedex

Tel : 03-20-81-95-00

Fax : 03-20-81-95-15

Etabli par :

Maxence LAMIRAND

SOMMAIRE

1	INVENTAIRES ET BIO-EVALUATION	4
1.1	LES HABITATS NATURELS – COMMUNAUTES VEGETALES	5
1.2	DESCRIPTION DES HABITATS ET DE LEURS FONCTIONNALITES ECOLOGIQUES	8
1.3	DESCRIPTION DES HAIES INSCRITES AU PLUI	8
1.3.1	HAIE N°1	8
1.3.2	HAIE N°2	13
1.3.3	HAIE N°3 – A GAUCHE SUR LA CARTE	16
1.3.4	HAIE N°4 – PARTIE 1 (A DROITE SUR LA CARTE) ET PARTIE 2 (CARTE SUIVANTE)	19
1.3.5	HAIE N°5	24
1.3.6	HAIE N°6	29
1.3.7	HAIE N°7 – SITUEE AU NORD SUR LA CARTE	32
1.3.8	HAIE N°8 – SITUEE A L’EST SUR LA CARTE	32
1.3.9	HAIE N°9 – SITUEE A L’OUEST SUR LA CARTE	32
1.3.10	HAIE N°10 – SITUEE AU SUD SUR LA CARTE	32
1.3.11	HAIE N°11	38
1.3.12	HAIE N°12	41
1.3.13	HAIE N°13	44
1.3.14	HAIE N°14	47
1.4	LA FLORE	50
1.5	LA FAUNE	60
1.5.1	AVIFAUNE	61
1.5.2	BATRACHOFAUNE	67
1.5.3	REPTILES	68
1.5.4	CHIROPTERES	68
1.5.5	MAMMIFERES TERRESTRES	69
1.5.6	ENTOMOFAUNE	70
2	HIERARCHISATION DES ENJEUX	72

1 INVENTAIRES ET BIO-EVALUATION

Dans le cadre du Dossier d'Autorisation Environnementale du projet de contournement sud de Samer, les inventaires faune-flore réalisés en 2018-2019 sur la zone d'étude auront plus de 4 ans à la date de dépôt. Il a été décidé de mettre à jour ces inventaires faune-flore sur la zone d'étude en 2022. Des prospections spécifiques aux haies identifiées par le PLUi ont également été menées.

Voici les dates des inventaires faune-flore complémentaires réalisés en 2022 :

26 Avril 2022 : inventaire diurne flore-habitat, Inventaire nocturne amphibiens

10 Mai 2022 : inventaire faune (avifaune, insectes, amphibiens diurne, reptiles)

30 Mai 2022 : inventaire flore-habitat,

25 Juillet 2022 : inventaire faune (avifaune, insectes, amphibiens diurne, reptiles),

09 Août 2022 : inventaire diurne flore-habitat,

24 Novembre 2022 : pointage arbustes et arbres des haies du PLUi à déplacer.

29 Novembre 2022 : pointage arbustes et arbres des haies du PLUi à déplacer.

1.1 LES HABITATS NATURELS – COMMUNAUTES VEGETALES

Lors des inventaires de 2022 **aucun nouvel habitat n'a été relevé**. Voici la synthèse des habitats du site.

14 habitats ont été identifiés lors des investigations de terrain. Six d'entre eux ont été regroupés en 3 grands types de végétations.

Le site d'étude est constitué :

- > De végétations arborées comprenant : le Boisement sur sols eutrophes à *Quercus*, *Fraxinus* et *Carpinus betulus*
- > De végétations arbustives comprenant : les Fourrés médio-européens sur sols riches,
- > De végétations prairiales comprenant : les Prairies eutrophes et mésotrophes humides ou mouilleuses, les lisières forestières ombragées, les Gazons inondés et communautés apparentées, les Prairies atlantiques et subatlantiques humides, les prairies de fauche de basse et moyenne altitude et les pâturages permanents mésotrophes et prairies de post-pâturage.

Six habitats ne sont pas naturels et n'entre pas dans les grands types de végétations. Il s'agit :

- > Des grands jardins ornementaux
- > Des constructions agricoles
- > Des réseaux routiers
- > Des monocultures intensives
- > Des autres plantations de Peuplier
- > Des prairies améliorées, réensemencées et fortement fertilisées

L'état de conservation des habitats naturels est évalué sur le site (Cf. tableau en page suivante).

Les habitats ont un état de conservation variant de Mauvais à Bon.

On note la présence de :

- > Au moins trois habitats de zones humides;
- > Trois habitats d'intérêts communautaires non prioritaires au titre de l'annexe 4 de la directive habitats-faune-flore du réseau Natura 2000, il s'agit des lisières forestières ombragées (E5.43) des prairies de fauche de basse et moyenne altitudes (E2.2).
- > Un habitat est assez rare en région et caractéristique des zones humides, il s'agit de l'habitat : Prairies eutrophes et mésotrophes humides ou mouilleuses (E3.4)

Les tableaux suivants listent les communautés végétales. Pour chaque communauté on notera : l'intitulé retenu, les correspondances typologiques avec les principaux référentiels (EUNIS, CORINE Biotopes, Natura 2000, zones humides), les indices de rareté et le degré de menace régional (défini par le CBNBL), l'évaluation de l'état de conservation de l'habitat sur le site d'étude et l'enjeu.

Les indices de menace sont identifiés à partir des correspondances avec le Prodrôme des Végétations de France (Inventaire des végétations du Nord Ouest de la France, Source : CBNBL).

EUNIS	Code EUNIS	Code CB	Code PVF	Humide	Habitats inscrits aux Cahiers d'Habitats (N2000)	Rareté NPC	Menace NPC	Etat de conservation	Enjeu
Pâturages permanents mésotrophes et prairies de post-pâturage	E2.1	38.1	6.0.2.0.1	p.	-	CC	LC	Assez bon état	Faible
Prairies de fauche de basse et moyenne altitudes	E2.2	38.2	6.0.1.0.1	p.	6510	AC	LC	Assez Bon état	Faible
Prairies améliorées, réensemencées et fortement fertilisées	E2.6	81		-	-	/	/	Mauvais état	Très faible
Prairies atlantiques et subatlantiques humides	E3.41	37.219	28.0.3.0.1	H	6430-1	PC	NT	Assez bon état	Modéré
Gazons inondés et communautés apparentées	E3.44	37.24	3.0.1.0.5	H	-	PC	LC	Assez bon état	Faible
Prairies eutrophes et mésotrophes humides ou mouilleuses	E3.4	37.2	3.0.2.0.1	H	-	AR	NT	Assez bon état	Modéré
Lisières forestières ombragées	E5.43	37.72	29.0.1.0.1	-	6430-6	CC	LC	Mauvais état	Faible
Fourrés médio-européens sur sols riches	F3.11	31,81	20.0.2	-	-	CC	LC	Bon état	Faible
Boisements sur sols eutrophes à Quercus, Fraxinus et Capinus betulus	G1.A1	41.2	57.0.3.1.1	-	NI / 9160	AC	LC	Bon état	Faible
Autres plantations de Peupliers	G1.C12	83.321		-	-	-	-	-	Très faible
Monocultures intensives	I1.1	82.11	68	-	-	CC	/	-	Très faible
Grands jardins ornementaux	I2.1	85		-	-			-	Très faible
Constructions agricoles	J2.4	86,5		-	-			-	Très faible
Réseaux routiers	J4.2	-		-	-			-	Très faible

Tableau 1. Présentation des caractéristiques des différents habitats situés sur ou à proximité de la zone d'étude. Source : CBNBL et Verdi

Légende : **CB :** Corine Biotope. **Code PVF :** Code Prodrome des végétations de France. **Humide :** H = Humide / p. = Potentiellement humide si le sol est humide. **DH :** Directive Habitat. **Rareté :** R ? = Probablement rare / AR = Assez rare / PC = Peu commun / AC = Assez commun / CC = Très commun. **Menace :** LC = Préoccupation mineur / NT = Quasi-Menacé / NA = Non applicable.

Les cartographies présentées en page suivante localisent l'ensemble des habitats recensés.



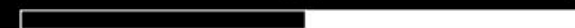
Légende

Zone d'étude

Habitats EUNIS

- Pâturages permanents mésotrophes et prairies de post-pâturage E2.1
- Prairies de fauche basse et moyenne altitudes E2.2
- Prairies améliorées, réensemencées et fortement fertilisées E2.6
- Prairies atlantiques et subatlantiques humides E3.41
- Gazons inondés et communautés apparentées E3.44
- Prairies eutrophes et mésotrophes humides ou mouilleuses E3.4

- Lisières forestières ombragées E5.43
- Fourrés médio-européens sur sols riches F3.11
- Boisements sur sols eutrophes à Quercus, Fraxinus et Carpinus Betulus G1.A1
- Autres plantations de peuplier G1.C12
- Monocultures intensives I1.1
- Grands jardins ornementaux I2.1
- Constructions agricoles J2.4
- Réseaux routiers J4.2



1.2 DESCRIPTION DES HABITATS ET DE LEURS FONCTIONNALITES ECOLOGIQUES

Lors des inventaires de 2022 aucun nouvel élément de description concernant les habitats n'a été relevé.

1.3 DESCRIPTION DES HAIES INSCRITES AU PLUI

Dans le cadre de l'application de la mesure concernant le déplacement des haies inscrites au PLUI, des inventaires ciblés ont été menés.

Chaque arbre et arbuste présentant un diamètre à 1 mètre du sol supérieur à 20 cm ont été pointés. Certains arbres présentant un diamètre de 15 cm ont également été recensés. Ils apparaissent sur les cartographies sous la forme de points colorés.

L'absence de point coloré signifie que les sujets présentaient un diamètre de tronc inférieur à 20cm (à 1m du sol) pour les arbustes et inférieur à 15cm pour les arbres.

Les cartes suivantes présentent les haies se trouvant dans la zone d'emprise du projet. Ces haies ont été photographiées et précisément recensées sur leur composition.

1.3.1 Haie n°1

Haie multistrate de 122m de long allant jusque 14m de haut. Elle est principalement composée de Houx commun (*Ilex aquifolium* L., 1753), de Sureau noir (*Sambucus nigra* L., 1753), de Chêne pédonculé (*Quercus robur* L., 1753), de charme commun (*Carpinus betulus* L., 1753), de fusain d'Europe (*Euonymus europaeus* L., 1753), de Lierre grimpant (*Hedera helix* L., 1753) et de Ronce à feuilles d'Orme (*Rubus ulmifolius* Schott, 1818).

Les essences d'arbres et arbustes pointées sur la carte sont les suivants : Houx commun (*Ilex aquifolium* L., 1753), Aubépine à un style (*Crataegus monogyna* Jacq., 1775), Charme (*Carpinus betulus* L., 1753), chêne pédonculé (*Quercus robur* L., 1753), Frêne (*Fraxinus excelsior* L., 1753).

Localisation des arbres et arbustes

Légende

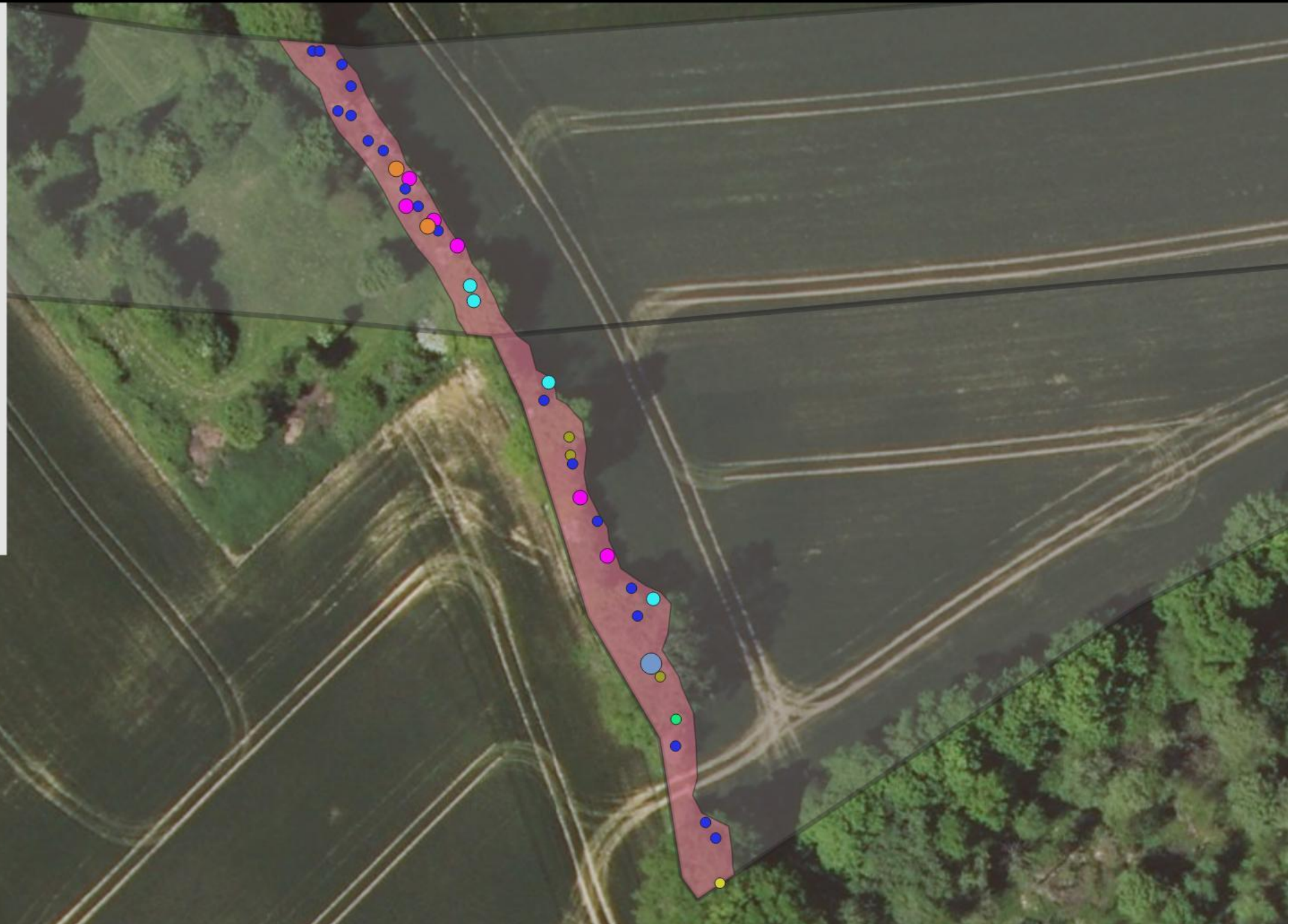
Zone d'étude

Emprise projet

Haies

Diamètre des arbres et arbustes (en cm)

- 15
- 20
- 25
- 30
- 40
- 60
- 80
- 85



Contournement de SAMER, Etude d'un potentialités d'un site de compensation de zones humides
Commune de Desvres

Source : Vue aérienne des Hauts de France 2017-2018
Réalisation : VERDI 2022



0 20 40 m



Détail haie n°1		
Diamètre	Nom commun	Nom latin
15	Houx	Ilex aquifolium L., 1753
15	Houx	Ilex aquifolium L., 1753
20	Aubépine à un style	Crataegus monogyna Jacq., 1775
20	Houx	Ilex aquifolium L., 1753
20	Houx	Ilex aquifolium L., 1753
20	Aubépine à un style	Crataegus monogyna Jacq., 1775
20	Houx	Ilex aquifolium L., 1753
20	Aubépine à un style	Crataegus monogyna Jacq., 1775
20	Aubépine à un style	Crataegus monogyna Jacq., 1775
20	Aubépine à un style	Crataegus monogyna Jacq., 1775
20	Aubépine à un style	Crataegus monogyna Jacq., 1775
20	Houx	Ilex aquifolium L., 1753
20	Houx	Ilex aquifolium L., 1753
20	Houx	Ilex aquifolium L., 1753
20	Houx	Ilex aquifolium L., 1753
20	Houx	Ilex aquifolium L., 1753
20	Houx	Ilex aquifolium L., 1753
20	Aubépine à un style	Crataegus monogyna Jacq., 1775
20	Aubépine à un style	Crataegus monogyna Jacq., 1775
20	Houx	Ilex aquifolium L., 1753
20	Aubépine à un style	Crataegus monogyna Jacq., 1775
25	Aubépine à un style	Crataegus monogyna Jacq., 1775
30	Charme Têtard	Carpinus betulus L., 1753
30	Frêne Têtard	Fraxinus excelsior L., 1753
30	Aubépine à un style	Crataegus monogyna Jacq., 1775
30	Houx	Ilex aquifolium L., 1753
30	Aubépine à un style	Crataegus monogyna Jacq., 1775
30	Aubépine à un style	Crataegus monogyna Jacq., 1775
40	Chêne pédonculé	Quercus robur L., 1753
40	Chêne pédonculé	Quercus robur L., 1753
40	Charme commun	Carpinus betulus L., 1753
40	Charme commun	Carpinus betulus L., 1753
60	Chêne pédonculé	Quercus robur L., 1753
60	Chêne pédonculé	Quercus robur L., 1753
60	Chêne pédonculé	Quercus robur L., 1753
80	Chêne pédonculé	Quercus robur L., 1753
85	Chêne pédonculé	Quercus robur L., 1753

Nombre de sujets > 20 cm Ou arbre de diamètre 15cm	37
--	-----------



Illustration 1. Haie n°1 @Verdi

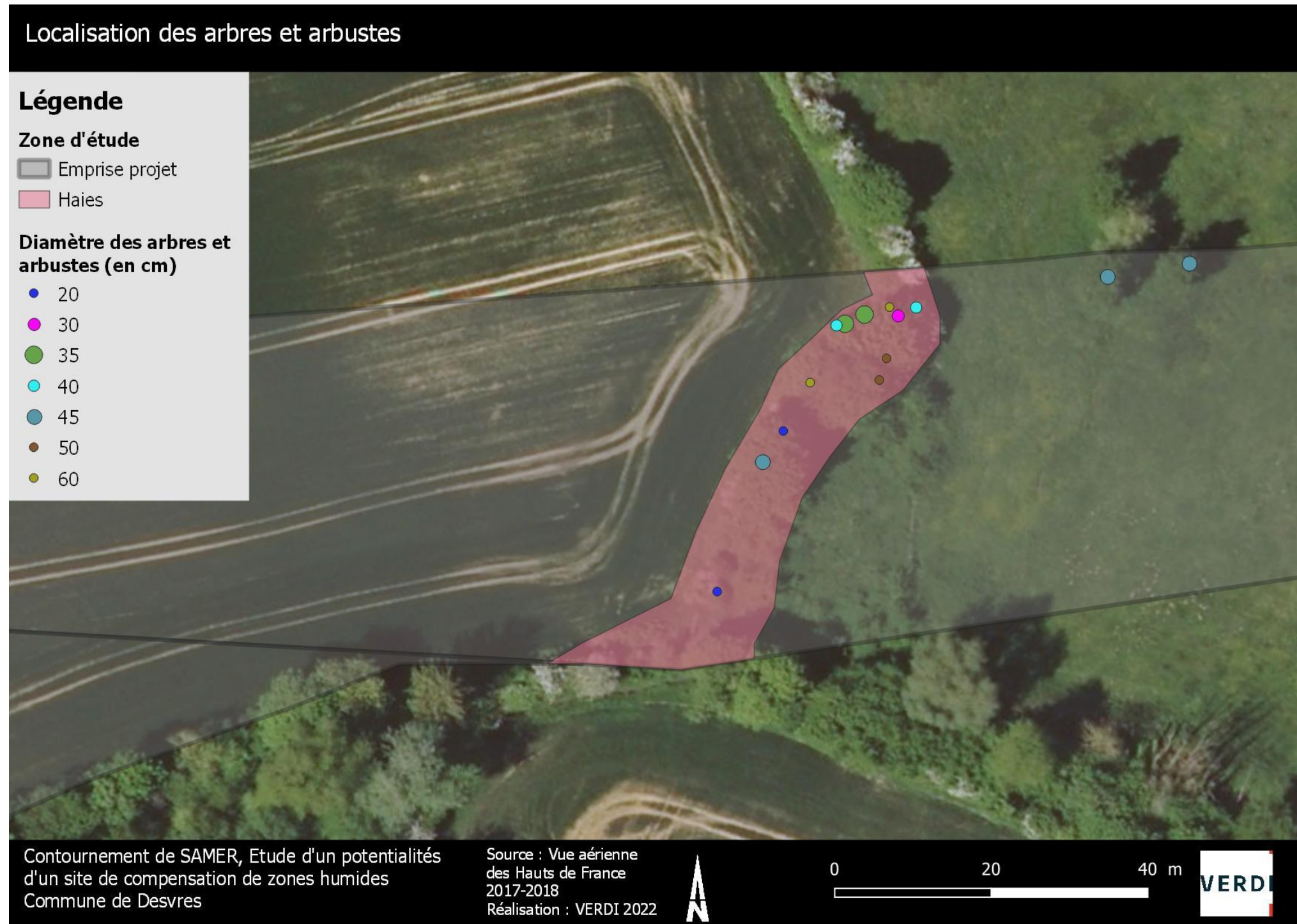


Illustration 2. Haie n°1 @Verdi

1.3.2 Haie n°2

Haie multistrate de 60m de long allant jusque 10m de haut. Elle est principalement composée de Chêne pédonculé (*Quercus robur* L., 1753), d'Erable champêtre (*Acer campestre* L., 1753), de Noisetier commun (*Corylus avellana* L., 1753), de Lierre grimpant (*Hedera helix* L., 1753) et de Ronce à feuilles d'Orme (*Rubus ulmifolius* Schott, 1818).

Les essences d'arbres et arbustes pointées sur la carte sont les suivants : Erable champêtre (*Acer campestre* L., 1753), Chêne pédonculé (*Quercus robur* L., 1753), Noisetier commun (*Corylus avellana* L., 1753), Aubépine à un style (*Crataegus monogyna* Jacq., 1775), Frêne commun (*Fraxinus excelsior* L., 1753), Orme champêtre Têtard (*Ulmus minor* Mill., 1768).



Détail haie n°2		
Diamètre	Nom commun	Nom latin
20	Noisetier commun	Corylus avellana L., 1753
20	Chêne pédonculé	Quercus robur L., 1753
30	Érable champêtre	Acer campestre L., 1753
35	Érable champêtre	Acer campestre L., 1753
35	Érable champêtre	Acer campestre L., 1753
40	Érable champêtre	Acer campestre L., 1753
40	Aubépine à un style	Crataegus monogyna Jacq., 1775
45	Frêne commun	Fraxinus excelsior L., 1753
50	Frêne commun	Fraxinus excelsior L., 1753
50	Frêne commun	Fraxinus excelsior L., 1753
60	Érable champêtre Têtard	Acer campestre L., 1753
60	Orme champêtre Têtard	Ulmus minor Mill., 1768

Nombre de sujets > 20 cm Ou arbre de diamètre 15cm	12
--	-----------



Illustration 3. Haie n°2 @Verdi

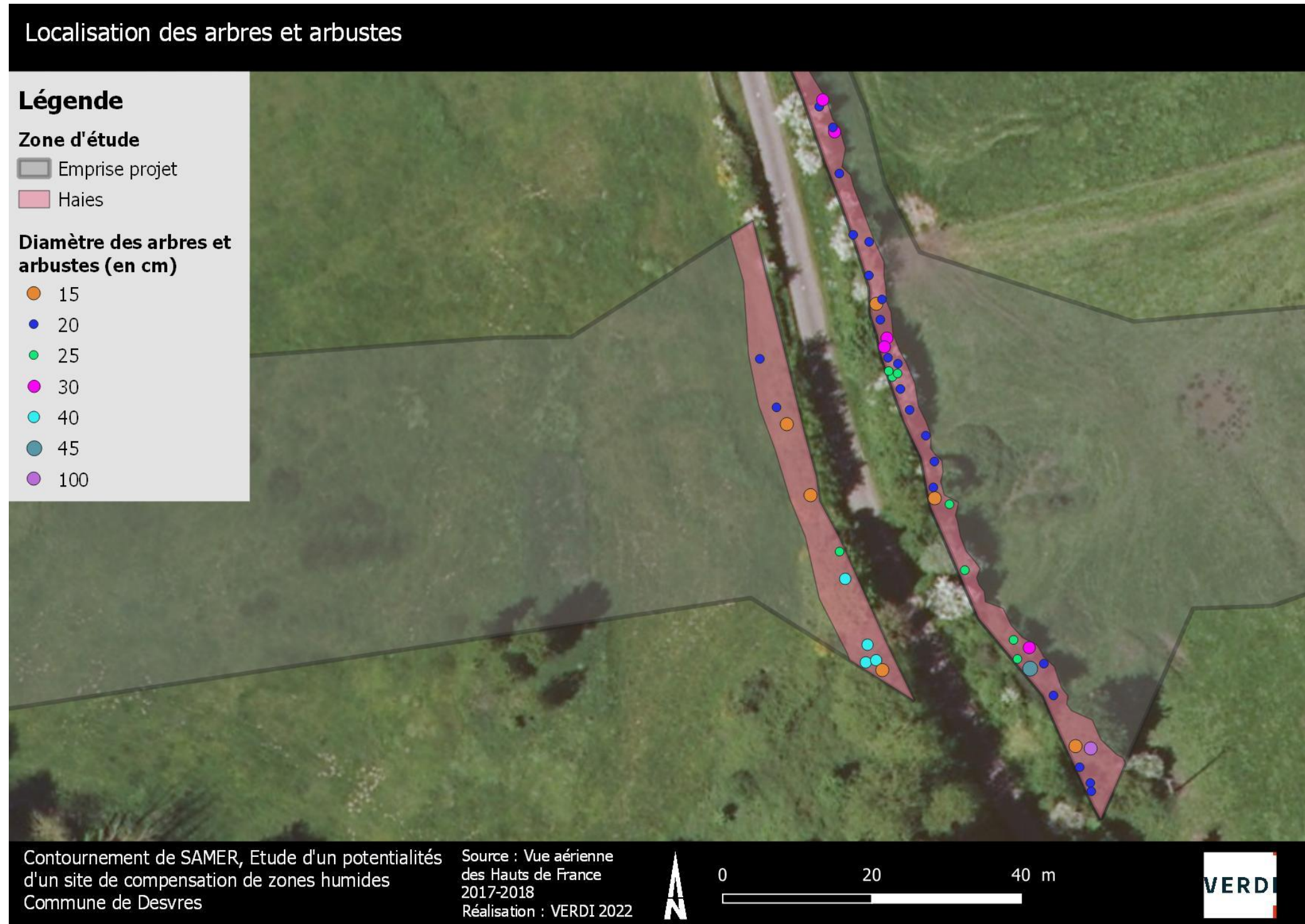


Illustration 4. Haie n°2 @Verdi

1.3.3 Haie n°3 – A gauche sur la carte

Haie haute et mutistratée de 64m de long allant de 4m à 12m de haut. Elle est principalement composée d'Érable champêtre (*Acer campestre* L., 1753), de Noisetier commun (*Corylus avellana* L., 1753), d'Orme champêtre (*Ulmus minor* Mill., 1768), d'Aubépine à un style (*Crataegus monogyna* Jacq., 1775), de Prunellier (*Prunus spinosa* L., 1753), d'Érable sycomore (*Acer pseudoplatanus* L., 1753), de Lierre grimpant (*Hedera helix* L., 1753) et de Ronce à feuilles d'Orme (*Rubus ulmifolius* Schott, 1818).

Les essences d'arbres et arbustes pointées sur la carte sont les suivants : Orme champêtre (*Ulmus minor* Mill., 1768), Houx commun (*Ilex aquifolium* L., 1753), Érable champêtre (*Acer campestre* L., 1753), Érable sycomore (*Acer pseudoplatanus* L., 1753).



Détail haie n°3		
Diamètre	Nom commun	Nom latin
15	Orme champêtre	Ulmus minor Mill., 1768
15	Orme champêtre	Ulmus minor Mill., 1768
15	Orme champêtre	Ulmus minor Mill., 1768
20	Orme champêtre	Ulmus minor Mill., 1768
20	Orme champêtre	Ulmus minor Mill., 1768
25	Houx	Ilex aquifolium L., 1753
40	Érable sycomore	Acer pseudoplatanus L., 1753
40	Érable sycomore	Acer pseudoplatanus L., 1753
40	Érable sycomore	Acer pseudoplatanus L., 1753
40	Érable champêtre	Acer campestre L., 1753

Nombre de sujets > 20 cm Ou arbre de diamètre 15cm	10
--	-----------



Illustration 5. Haie n°3 @Verdi



Illustration 6. Haie n°3 @Verdi

1.3.4 Haie n°4 – Partie 1 (à droite sur la carte) et partie 2 (carte suivante)

Haie multistrate de 180m de long allant jusque 5m de haut. Elle est principalement composée d'Aubépine à un style (*Crataegus monogyna* Jacq., 1775), de Prunellier (*Prunus spinosa* L., 1753), d'Érable champêtre (*Acer campestre* L., 1753), de Frêne commun (*Fraxinus excelsior* L., 1753), de Lierre grimpant (*Hedera helix* L., 1753) et de Ronce à feuilles d'Orme (*Rubus ulmifolius* Schott, 1818).

Les essences d'arbres et arbustes pointées sur la carte sont les suivants : Orme champêtre (*Ulmus minor* Mill., 1768), Aubépine à un style (*Crataegus monogyna* Jacq., 1775), Frêne commun (*Fraxinus excelsior* L., 1753), Houx commun (*Ilex aquifolium* L., 1753), Sureau noir (*Sambucus nigra* L., 1753), Érable champêtre (*Acer campestre* L., 1753), Érable sycomore (*Acer pseudoplatanus* L., 1753).



Localisation des arbres et arbustes

Légende

Zone d'étude

Emprise projet

Haies

Diamètre des arbres et arbustes (en cm)

30



Contournement de SAMER, Etude d'un potentialités
d'un site de compensation de zones humides
Commune de Desvres

Source : Vue aérienne
des Hauts de France
2017-2018
Réalisation : VERDI 2022



0 20 40 m

VERDI

Détail haie n°4		
Diamètre	Nom commun	Nom latin
15	Orme champêtre	Ulmus minor Mill., 1768
15	Orme champêtre	Ulmus minor Mill., 1768
15	Orme champêtre	Ulmus minor Mill., 1768
20	Sureau noir	Sambucus nigra L., 1753
20	Aubépine à un style	Crataegus monogyna Jacq., 1775
20	Aubépine à un style	Crataegus monogyna Jacq., 1775
20	Orme champêtre	Ulmus minor Mill., 1768
20	Frêne commun	Fraxinus excelsior L., 1753
20	Érable champêtre	Acer campestre L., 1753
20	Aubépine à un style	Crataegus monogyna Jacq., 1775
20	Aubépine à un style	Crataegus monogyna Jacq., 1775
20	Aubépine à un style	Crataegus monogyna Jacq., 1775
20	Frêne commun	Fraxinus excelsior L., 1753
20	Aubépine à un style	Crataegus monogyna Jacq., 1775
20	Frêne commun	Fraxinus excelsior L., 1753
20	Frêne commun	Fraxinus excelsior L., 1753
20	Frêne commun	Fraxinus excelsior L., 1753
20	Houx	Ilex aquifolium L., 1753
20	Houx	Ilex aquifolium L., 1753
20	Aubépine à un style	Crataegus monogyna Jacq., 1775
20	Orme champêtre	Ulmus minor Mill., 1768
20	Frêne commun	Fraxinus excelsior L., 1753
20	Aubépine à un style	Crataegus monogyna Jacq., 1775
25	Aubépine à un style	Crataegus monogyna Jacq., 1775
25	Houx	Ilex aquifolium L., 1753
25	Houx	Ilex aquifolium L., 1753
25	Frêne commun	Fraxinus excelsior L., 1753
25	Aubépine à un style	Crataegus monogyna Jacq., 1775
25	Érable sycomore	Acer pseudoplatanus L., 1753
25	Aubépine à un style	Crataegus monogyna Jacq., 1775
30	Aubépine à un style	Crataegus monogyna Jacq., 1775
30	Érable champêtre	Acer campestre L., 1753
30	Frêne commun	Fraxinus excelsior L., 1753
30	Frêne commun	Fraxinus excelsior L., 1753
30	Aubépine à un style	Crataegus monogyna Jacq., 1775
30	Frêne commun	Fraxinus excelsior L., 1753
45	Frêne commun	Fraxinus excelsior L., 1753
100	Frêne commun	Fraxinus excelsior L., 1753

Nombre de sujets > 20 cm Ou arbre de diamètre 15cm	38
--	-----------



Illustration 7. Haie n°4 @Verdi

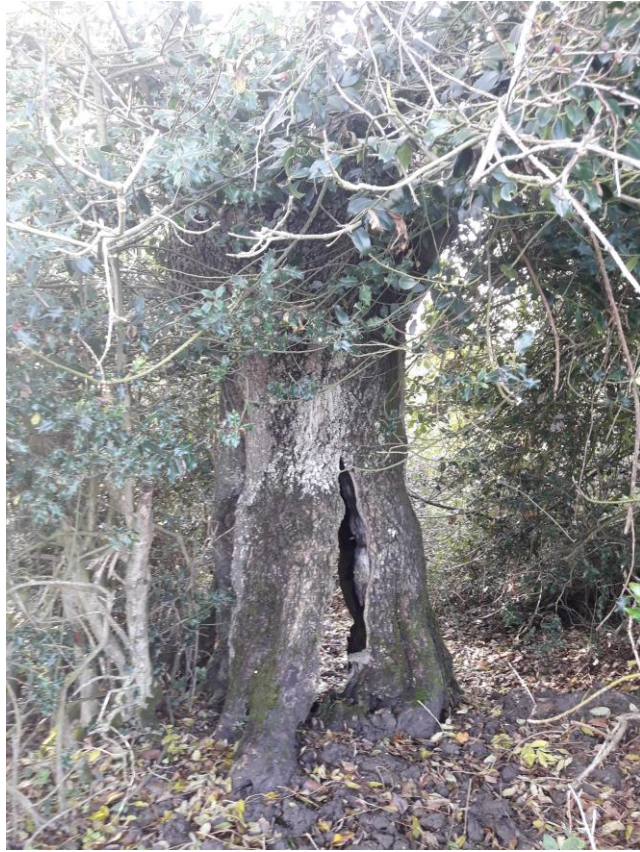


Illustration 8. Haie n°4 @Verdi

1.3.5 Haie n°5

Haie multistrate de 110m de long allant jusque 8m de haut. Elle est principalement composée d'Érable champêtre (*Acer campestre* L., 1753), de Prunellier (*Prunus spinosa* L., 1753), d'Aubépine à un style (*Crataegus monogyna* Jacq., 1775), de Troène commun (*Ligustrum vulgare* L., 1753), de Houx commun (*Ilex aquifolium* L., 1753), de Lierre grimpant (*Hedera helix* L., 1753) et de Ronce à feuilles d'Orme (*Rubus ulmifolius* Schott, 1818).

Les essences d'arbres et arbustes pointées sur la carte sont les suivants : Aubépine à un style (*Crataegus monogyna* Jacq., 1775), Érable champêtre (*Acer campestre* L., 1753), Houx commun (*Ilex aquifolium* L., 1753), Charme commun (*Carpinus betulus* L., 1753), Frêne commun (*Fraxinus excelsior* L., 1753).



Détail haie n°5		
Diamètre	Nom commun	Nom latin
20	Érable champêtre	Acer campestre L., 1753
20	Aubépine à un style	Crataegus monogyna Jacq., 1775
20	Aubépine à un style	Crataegus monogyna Jacq., 1775
20	Aubépine à un style	Crataegus monogyna Jacq., 1775
20	Aubépine à un style	Crataegus monogyna Jacq., 1775
20	Aubépine à un style	Crataegus monogyna Jacq., 1775
25	Érable champêtre	Acer campestre L., 1753
25	Aubépine à un style	Crataegus monogyna Jacq., 1775
25	Aubépine à un style	Crataegus monogyna Jacq., 1775
25	Aubépine à un style	Crataegus monogyna Jacq., 1775
25	Houx	Ilex aquifolium L., 1753
30	Érable champêtre	Acer campestre L., 1753
30	Érable champêtre	Acer campestre L., 1753
30	Érable champêtre	Acer campestre L., 1753
30	Érable champêtre	Acer campestre L., 1753
30	Aubépine à un style	Crataegus monogyna Jacq., 1775
30	Aubépine à un style	Crataegus monogyna Jacq., 1775
30	Frêne commun	Fraxinus excelsior L., 1753
35	Érable champêtre	Acer campestre L., 1753
35	Érable champêtre	Acer campestre L., 1753
35	Charme commun	Carpinus betulus L., 1753
35	Aubépine à un style	Crataegus monogyna Jacq., 1775
40	Érable champêtre	Acer campestre L., 1753
40	Érable champêtre	Acer campestre L., 1753
40	Érable champêtre	Acer campestre L., 1753
40	Érable champêtre	Acer campestre L., 1753
40	Frêne commun	Fraxinus excelsior L., 1753
45	Érable champêtre	Acer campestre L., 1753
50	Érable champêtre	Acer campestre L., 1753
50	Frêne commun	Fraxinus excelsior L., 1753
55	Érable champêtre	Acer campestre L., 1753
60	Érable champêtre	Acer campestre L., 1753
70	Érable champêtre	Acer campestre L., 1753
70	Érable champêtre	Acer campestre L., 1753

Nombre de sujets > 20 cm Ou arbre de diamètre 15cm	34
--	-----------



Illustration 9. Haie n°5 @Verdi



Illustration 10. Haie n°5 @Verdi



Illustration 11. Haie n°5 @Verdi

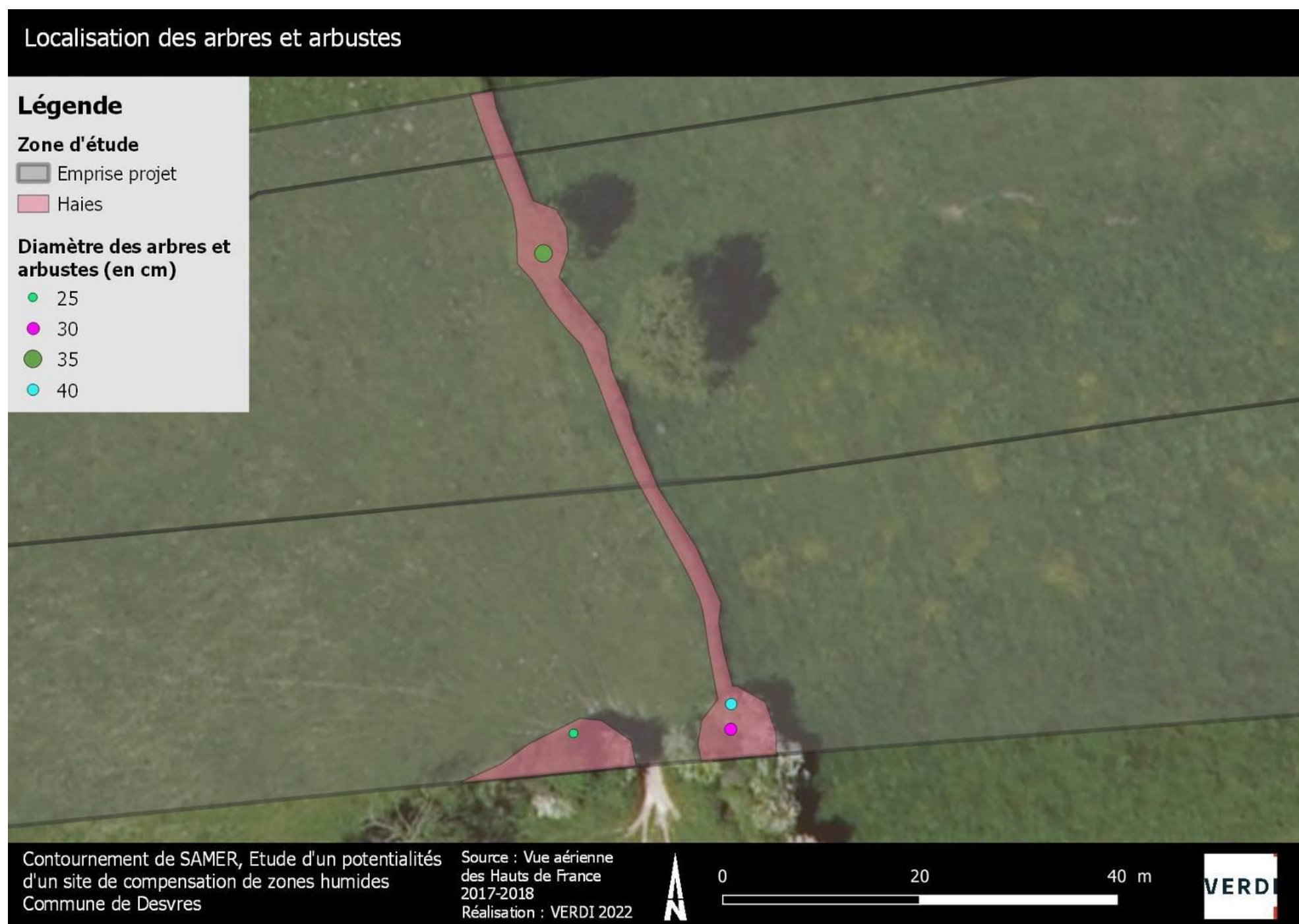
1.3.6 Haie n°6

Haie basse de 1m50 de haut et de 73m de long. Elle est principalement constituée de Prunellier (*Prunus spinosa* L., 1753), d'Aubépines à un style (*Crataegus monogyna* Jacq., 1775), de Troène commun (*Ligustrum vulgare* L., 1753) et de Ronce à feuilles d'Orme (*Rubus ulmifolius* Schott, 1818).

Les essences d'arbres et arbustes pointées sur la carte sont les suivants : Frêne commun (*Fraxinus excelsior* L., 1753), Aubépines à un style (*Crataegus monogyna* Jacq., 1775).

Au sud de celle-ci, une fin de haie haute montant jusque 5m termine dans la zone d'emprise du projet. Elle est constituée d'Aubépines à un style (*Crataegus monogyna* Jacq., 1775), de Noisetier commun (*Corylus avellana* L., 1753), de Cornouiller sanguin (*Cornus sanguinea* L., 1753), d'Orme champêtre (*Ulmus minor* Mill., 1768) et de Ronce à feuilles d'Orme (*Rubus ulmifolius* Schott, 1818).

Les essences d'arbres et arbustes pointées sur la carte sont les suivants : Tilleul à petites feuilles (*Tilia cordata* Mill., 1768).



Détail haie n°6		
Diamètre	Nom commun	Nom latin
25	Tilleul à petites feuilles	Tilia cordata Mill., 1768
30	Aubépine à un style	Crataegus monogyna Jacq., 1775
35	Frêne commun	Fraxinus excelsior L., 1753
40	Aubépine à un style	Crataegus monogyna Jacq., 1775

Nombre de sujets > 20 cm Ou arbre de diamètre 15cm	4
--	----------



Illustration 12. Haie n°6 @Verdi



Illustration 13. Haie n°6 - Haie haute traversant la zone d'emprise avec Tilleul à petites feuilles @Verdi

1.3.7 Haie n°7 – Située au nord sur la carte

Haie basse d'1m50 de hauteur avec une longueur de 73 m. Elle est principalement constituée d'Orme champêtre (*Ulmus minor* Mill., 1768), de Prunellier (*Prunus spinosa* L., 1753), d'Aubépines à un style (*Crataegus monogyna* Jacq., 1775), de Houx commun (*Ilex aquifolium* L., 1753), de Clématite des haies (*Clematis vitalba* L., 1753), de Lierre grimpant (*Hedera helix* L., 1753) et de Ronce à feuilles d'Orme (*Rubus ulmifolius* Schott, 1818).

Aucune essence d'arbre et ni d'arbuste n'est pointée dans cette haie.

1.3.8 Haie n°8 – Située à l'est sur la carte

Haie haute sur la partie pâture, jusque 5m de haut ; et devient basse sur la partie route, jusque 1m50 de haut pour un total de 74m de long. Elle est principalement constituée d'Érable champêtre (*Acer campestre* L., 1753), de Prunellier (*Prunus spinosa* L., 1753), de Lierre grimpant (*Hedera helix* L., 1753) et de Ronce à feuilles d'Orme (*Rubus ulmifolius* Schott, 1818).

Les essences d'arbres et arbustes pointées sur la carte sont les suivants : Frêne commun (*Fraxinus excelsior* L., 1753).

1.3.9 Haie n°9 – Située à l'ouest sur la carte

Haie basse de 2m de haut pour 97m de long. Elle est principalement constituée d'Érable champêtre (*Acer campestre* L., 1753), de Noisetier commun (*Corylus avellana* L., 1753), de Prunellier (*Prunus spinosa* L., 1753), d'Aubépines à un style (*Crataegus monogyna* Jacq., 1775), de Lierre grimpant (*Hedera helix* L., 1753) et de Ronce à feuilles d'Orme (*Rubus ulmifolius* Schott, 1818).

Les essences d'arbres et arbustes pointées sur la carte sont les suivants : Frêne commun (*Fraxinus excelsior* L., 1753).

1.3.10 Haie n°10 – Située au sud sur la carte

Haie haute montant jusque 5m pour 30m de long. Elle est principalement constituée d'Érable champêtre (*Acer campestre* L., 1753), de Prunellier (*Prunus spinosa* L., 1753), de Noisetier commun (*Corylus avellana* L., 1753), de Lierre grimpant (*Hedera helix* L., 1753) et de Ronce à feuilles d'Orme (*Rubus ulmifolius* Schott, 1818).

Les essences d'arbres et arbustes pointées sur la carte sont les suivants : Frêne commun (*Fraxinus excelsior* L., 1753).

Localisation des arbres et arbustes

Légende

Zone d'étude

Emprise projet

Haies

Diamètre des arbres et arbustes (en cm)

35

45

80



Contournement de SAMER, Etude d'un potentialités d'un site de compensation de zones humides
Commune de Desvres

Source : Vue aérienne des Hauts de France 2017-2018
Réalisation : VERDI 2022



0 20 40 m



Détail haie n°7		
Diamètre	Nom commun	Nom latin
/	/	/
Détail haie n°8		
Diamètre	Nom commun	Nom latin
80	Frêne commun	Fraxinus excelsior L., 1753
Détail haie n°9		
Diamètre	Nom commun	Nom latin
45	Frêne commun	Fraxinus excelsior L., 1753
45	Frêne commun	Fraxinus excelsior L., 1753
Détail haie n°10		
Diamètre	Nom commun	Nom latin
35	Frêne commun	Fraxinus excelsior L., 1753

Nombre de sujets > 20 cm Ou arbre de diamètre 15cm	4
--	----------



Illustration 14. Haie n°7 située au nord @Verdi



Illustration 15. Haie n°8 située à l'est, côté pâture @Verdi



Illustration 16. Haie n°8 située à l'est, côté route @Verdi



Illustration 17. Haie n°10 située au sud @Verdi



Illustration 18. Haie n°9 située à l'ouest @Verdi

1.3.11 Haie n°11

Haie haute de 5m et de 40m de long. Elle est principalement constituée de Rosier des chiens (*Rosa canina* L., 1753), d'érable champêtre (*Acer campestre* L., 1753), de Frêne commun (*Fraxinus excelsior* L., 1753), de Lierre grimpant (*Hedera helix* L., 1753) et de Ronce à feuilles d'Orme (*Rubus ulmifolius* Schott, 1818).

Les essences d'arbres et arbustes pointées sur la carte sont les suivants : Aubépines à un style (*Crataegus monogyna* Jacq., 1775), Frêne commun (*Fraxinus excelsior* L., 1753).



Détail haie n°11		
Diamètre	Nom commun	Nom latin
20	Aubépine à un style	Crataegus monogyna Jacq., 1775
20	Aubépine à un style	Crataegus monogyna Jacq., 1775
20	Aubépine à un style	Crataegus monogyna Jacq., 1775
50	Frêne commun	Fraxinus excelsior L., 1753
60	Frêne commun	Fraxinus excelsior L., 1753

Nombre de sujets > 20 cm Ou arbre de diamètre 15cm	5
--	----------



Illustration 19. Haie n°11 @Verdi

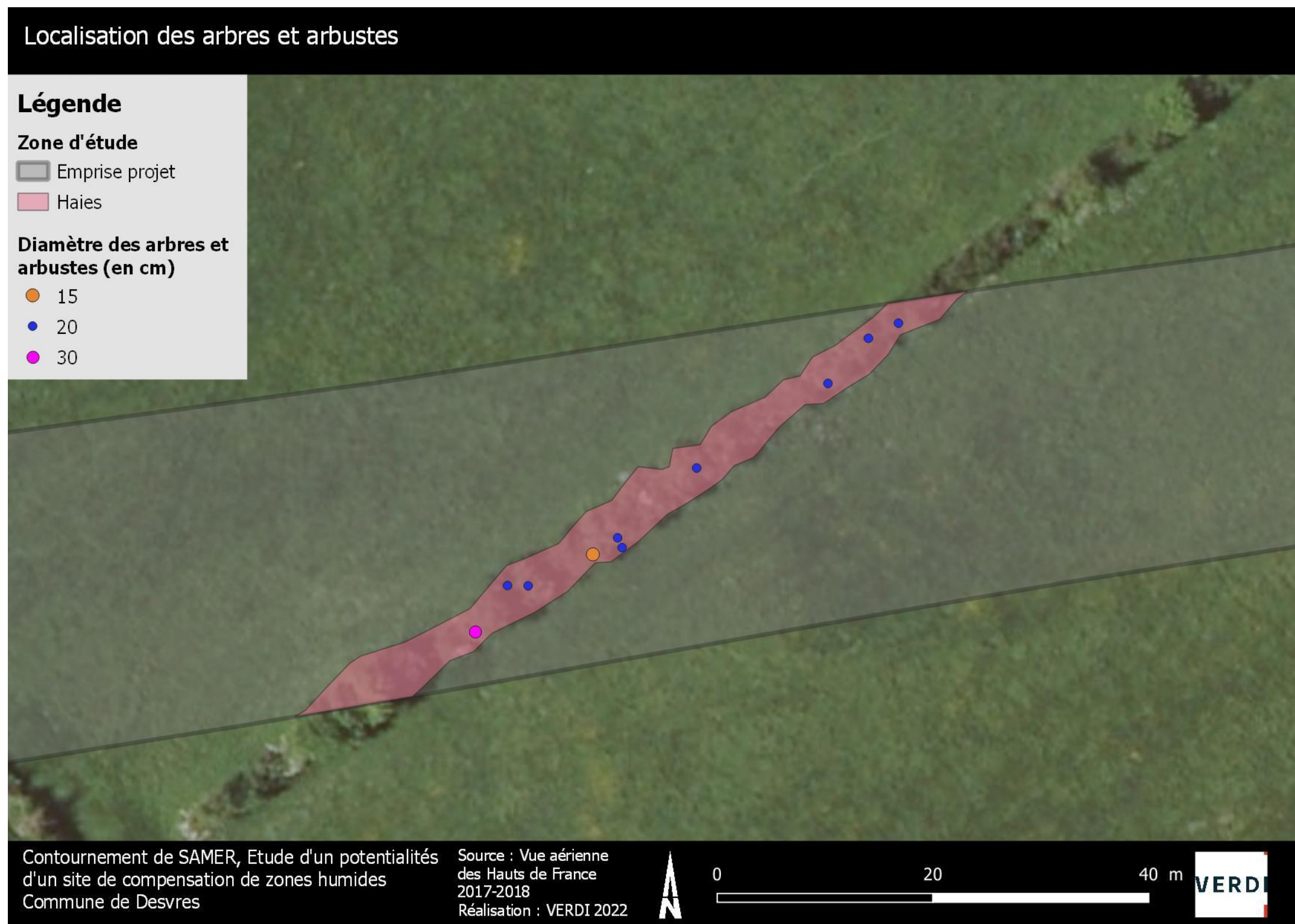


Illustration 20. Haie n°11 @Verdi

1.3.12 Haie n°12

Haie haute de 5m et de 66m de long. Elle est principalement constituée de Prunellier (*Prunus spinosa* L., 1753), d'Aubépines à un style (*Crataegus monogyna* Jacq., 1775), de Frêne commun (*Fraxinus excelsior* L., 1753), de Clématite des haies (*Clematis vitalba* L., 1753), de Troène commun (*Ligustrum vulgare* L., 1753), d'érable champêtre (*Acer campestre* L., 1753), de Fusain d'Europe (*Euonymus europaeus* L., 1753), de Rosier des chiens (*Rosa canina* L., 1753), de Bourdaine (*Frangula alnus* Mill., 1768), de Lierre grimpant (*Hedera helix* L., 1753) et de Ronce à feuilles d'Orme (*Rubus ulmifolius* Schott, 1818).

Les essences d'arbres et arbustes pointées sur la carte sont les suivants : Érable champêtre (*Acer campestre* L., 1753), Frêne commun (*Fraxinus excelsior* L., 1753), Noisetier commun (*Corylus avellana* L., 1753).



Détail haie n°12		
Diamètre	Nom commun	Nom latin
15	Frêne commun	Fraxinus excelsior L., 1753
20	Érable champêtre	Acer campestre L., 1753
20	Érable champêtre	Acer campestre L., 1753
20	Érable champêtre	Acer campestre L., 1753
20	Frêne commun	Fraxinus excelsior L., 1753
20	Frêne commun	Fraxinus excelsior L., 1753
20	Frêne commun	Fraxinus excelsior L., 1753
20	Frêne commun	Fraxinus excelsior L., 1753
20	Noisetier commun	Corylus avellana L., 1753
30	Frêne commun	Fraxinus excelsior L., 1753

Nombre de sujets > 20 cm Ou arbre de diamètre 15cm	10
--	-----------



Illustration 21. Haie n°12 @Verdi



Illustration 22. Haie n°12 @Verdi

1.3.13 Haie n°13

Fourré bas allant de 1m à 3m de hauteur et de 30m de long. Il est principalement constitué de Prunellier (*Prunus spinosa* L., 1753), d'Aubépines à un style (*Crataegus monogyna* Jacq., 1775), de Fusain d'Europe (*Euonymus europaeus* L., 1753), de Sureau noir (*Sambucus nigra* L., 1753), de Lierre grimpant (*Hedera helix* L., 1753) et de Ronce à feuilles d'Orme (*Rubus ulmifolius* Schott, 1818).

Aucune essence d'arbre et ni d'arbuste n'est pointée dans cette haie.



Détail haie n°13		
Diamètre	Nom commun	Nom latin
/	/	/

Nombre de sujets > 20 cm Ou arbre de diamètre 15cm	0
---	---



Illustration 23. Haie n° 13 @Verdi



Illustration 24. Haie n° 13 @Verdi

1.3.14 Haie n°14

Haie basse éparse allant de 50cm à 1m de haut et de 80m de long. Elle est principalement constituée de Noisetier commun (*Corylus avellana* L., 1753), de Frêne commun (*Fraxinus excelsior* L., 1753), de Lierre grimpant (*Hedera helix* L., 1753) et de Ronce à feuilles d'Orme (*Rubus ulmifolius* Schott, 1818).

Les essences d'arbres et arbustes pointées sur la carte sont les suivants : Frênes commun (*Fraxinus excelsior* L., 1753).



Détail haie n°14		
Diamètre	Nom commun	Nom latin
15	Frêne commun	Fraxinus excelsior L., 1753
20	Frêne commun	Fraxinus excelsior L., 1753

Nombre de sujets > 20 cm Ou arbre de diamètre 15cm	2
--	----------



Illustration 25. Haie n°14 @Verdi



Illustration 26. Haie n°14 @Verdi

1.4 LA FLORE

Les prospections complémentaires réalisées en 2022 ont permis de recenser **186 espèces** végétales vascularisées sur le site de Samer.

-1 nouvelle espèce présente un enjeu fort : Orchis de Fuchs (*Dactylorhiza fuchsii* (Druce) Soó, 1962) assez commune et **se retrouve hors de l'emprise du projet.**

-2 espèces présentent un enjeu modéré : la Stellaire pâle (*Stellaria pallida* (Dumort.) Piré, 1863) et le Alisier blanc (*Sorbus aria* (L.) Crantz, 1763).

-15 espèces présentent un enjeu faible allant de la plante peu commune à assez commune.

-168 espèces présentent un enjeu très faible avec des plantes communes à très communes.

-38 espèces sont caractéristiques des zones humides. Cependant elles présentent un recouvrement insuffisant pour permettre la caractérisation d'une zone humide au sein de l'air d'étude.

-Aucune Espèce Exotique Envahissante a été observé sur le site.



Orchis de Fuchs (*Dactylorhiza fuchsii* (Druce) Soó, 1962)

Nouvelle espèce située hors de l'emprise du projet

Le tableau suivant liste les espèces recensées. La légende figure à la fin de celui-ci.

Nom scientifique	Nom français	Statuts HdF	Rareté HdF	Menace HdF	Niveau d'enjeu
<i>Acer campestre</i> L., 1753	Érable champêtre	I(NSC)	CC	LC	Très faible
<i>Acer pseudoplatanus</i> L., 1753	Érable sycomore ; Sycomore	I?Z(SC)	CC	LC	Très faible
<i>Achillea millefolium</i> L., 1753	Achillée millefeuille	I(C)	CC	LC	Très faible
<i>Aegopodium podagraria</i> L., 1753	Égopode podagraire ; Podagraire ; Herbe aux goutteux	I(NSC)	CC	LC	Très faible
<i>Agrostis capillaris</i> L., 1753	Agrostide capillaire	I(C)	C	LC	Très faible
<i>Agrostis stolonifera</i> L., 1753	Agrostide stolonifère	I(C)	CC	LC	Très faible
<i>Ajuga reptans</i> L., 1753	Bugle rampante	I(C)	CC	LC	Très faible
<i>Alliaria petiolata</i> (M.Bieb.) Cavara & Grande, 1913	Alliaire ; Alliaire officinale	I	CC	LC	Très faible
<i>Alopecurus myosuroides</i> Huds., 1762	Vulpin des champs (s.l.)	I	CC	LC	Très faible
<i>Alopecurus pratensis</i> L., 1753	Vulpin des prés (s.l.)	I	C	LC	Très faible
<i>Anemone nemorosa</i> L., 1753	Anémone des bois ; Anémone sylvie	I	CC	LC	Très faible
<i>Angelica sylvestris</i> L., 1753	Angélique sauvage (s.l.)	I(C)	CC	LC	Très faible
<i>Anisantha sterilis</i> (L.) Nevski, 1934	Brome stérile	I	CC	LC	Très faible
<i>Anthoxanthum odoratum</i> L., 1753	Flouve odorante	I	C	LC	Très faible
<i>Anthriscus sylvestris</i> (L.) Hoffm., 1814	Cerfeuil des bois (s.l.) ; Cerfeuil sauvage	I	CC	LC	Très faible
<i>Argentina anserina</i> (L.) Rydb., 1899	Potentille des oies (s.l.) ; Anserine	I	CC	LC	Très faible
<i>Arrhenatherum elatius</i> (L.) P.Beauv. ex J.Presl & C.Presl, 1819	Fromental élevé (s.l.)	I	CC	LC	Très faible
<i>Arum italicum</i> Mill., 1768	Gouet d'Italie (s.l.)	SC(I?N)	PC{?(PC)}	DD	Faible
<i>Arum maculatum</i> L., 1753	Gouet tacheté	I	CC	LC	Très faible
<i>Bellis perennis</i> L., 1753	Pâquerette vivace	I(SC)	CC	LC	Très faible
<i>Berula erecta</i> (Huds.) Coville, 1893	Petite berle ; Berle dressée	I(C)	AC	LC	Faible
<i>Brachypodium pinnatum</i> (L.) P.Beauv., 1812	Brachypode penné	I?	?	DD	Très faible

Nom scientifique	Nom français	Statuts HdF	Rareté HdF	Menace HdF	Niveau d'enjeu
<i>Brachypodium sylvaticum</i> (Huds.) P.Beauv., 1812	Brachypode des bois	I	CC	LC	Très faible
<i>Bromus hordeaceus</i> L., 1753	Brome mou (s.l.)	I	CC	LC	Très faible
<i>Bryonia cretica</i> L.	Bryone	I	CC	LC	Très faible
<i>Cardamine hirsuta</i> L., 1753	Cardamine hérissée	I	CC	LC	Très faible
<i>Cardamine pratensis</i> L., 1753	Cardamine des prés ; Cresson des prés	I(C)	C	LC	Très faible
<i>Carex flacca</i> Schreb., 1771	Laïche glauque (s.l.)	I	C	LC	Très faible
<i>Carex hirta</i> L., 1753	Laïche hérissée ; Laïche velue	I	C	LC	Très faible
<i>Carex leersii</i> F.W.Schultz, 1870	Laïche de Leers	I	PC?	LC	Faible
<i>Carex remota</i> L., 1755	Laïche espacée	I	C	LC	Très faible
<i>Carex sylvatica</i> Huds., 1762	Laïche des forêts (s.l.)	I	CC	LC	Très faible
<i>Carpinus betulus</i> L., 1753	Charme commun	I(NSC)	CC	LC	Très faible
<i>Cerastium fontanum</i> Baumg., 1816	Céraiste commun (s.l.)	I	CC	LC	Très faible
<i>Chaerophyllum temulum</i> L., 1753	Cerfeuil penché	I	CC	LC	Très faible
<i>Chenopodium ficifolium</i> Sm., 1800	Chénopode à feuilles de figuier	I	C	LC	Très faible
<i>Circaea lutetiana</i> L., 1753	Circée de Paris	I	CC	LC	Très faible
<i>Cirsium arvense</i> (L.) Scop., 1772	Cirse des champs	I	CC	LC	Très faible
<i>Cirsium palustre</i> (L.) Scop., 1772	Cirse des marais	I	C	LC	Très faible
<i>Cirsium vulgare</i> (Savi) Ten., 1838	Cirse commun (s.l.)	I	CC	LC	Très faible
<i>Clematis vitalba</i> L., 1753	Clématite des haies ; Herbe aux gueux	I(C?)	CC	LC	Très faible
<i>Clinopodium vulgare</i> L., 1753	Clinopode commun (s.l.)	I(C)	C	LC	Très faible
<i>Convolvulus arvensis</i> L., 1753	Liseron des champs	I	CC	LC	Très faible
<i>Convolvulus sepium</i> L., 1753	Liseron des haies	I	CC	LC	Très faible
<i>Cornus sanguinea</i> L., 1753	Cornouiller sanguin (s.l.)	I(S?C)	CC	LC	Très faible
<i>Corylus avellana</i> L., 1753	Noisetier commun ; Noisetier ; Coudrier	I(S?C)	CC	LC	Très faible
<i>Crataegus monogyna</i> Jacq., 1775	Aubépine à un style	I(NC)	CC	LC	Très faible
<i>Crepis capillaris</i> (L.) Wallr., 1840	Crépide capillaire	I	CC	LC	Très faible

Nom scientifique	Nom français	Statuts HdF	Rareté HdF	Menace HdF	Niveau d'enjeu
<i>Cynosurus cristatus</i> L., 1753	Crételle des prés	I(C)	C	LC	Très faible
<i>Dactylis glomerata</i> L., 1753	Dactyle aggloméré (s.l.)	I(NAC)	CC	LC	Très faible
<i>Dactylorhiza fuchsii</i> (Druce) Soó, 1962	Orchis de Fuchs ; Dactylorhize de Fuchs	I	AC	LC	Fort
<i>Deschampsia cespitosa</i> (L.) P.Beauv., 1812	Canche cespiteuse (s.l.)	I(C)	C	LC	Très faible
<i>Dioscorea communis</i> (L.) Caddick & Wilkin, 2002	Tamier commun	I	AC	LC	Faible
<i>Dipsacus fullonum</i> L., 1753	Cardère sauvage ; Cabaret des oiseaux	I	CC	LC	Très faible
<i>Elytrigia repens</i> (L.) Desv. ex Nevski, 1934	Chiendent commun (s.l.)	I	CC	LC	Très faible
<i>Epilobium hirsutum</i> L., 1753	Épilobe hérissé	I(C)	CC	LC	Très faible
<i>Epilobium montanum</i> L., 1753	Épilobe des montagnes	I	C	LC	Très faible
<i>Epilobium parviflorum</i> Schreb., 1771	Épilobe à petites fleurs	I	CC	LC	Très faible
<i>Epipactis helleborine</i> (L.) Crantz, 1769	Épipactis à larges feuilles (s.l.)	I	C	LC	Très faible
<i>Equisetum arvense</i> L., 1753	Prêle des champs	I	CC	LC	Très faible
<i>Euonymus europaeus</i> L., 1753	Fusain d'Europe	I(C)	CC	LC	Très faible
<i>Euphorbia lathyris</i> L., 1753	Euphorbe épurge ; Épurge	Z(SC)	C	NAa	Très faible
<i>Fagus sylvatica</i> f. <i>sylvatica</i>	Hêtre commun (f.)	I(NC)	CC	LC	Très faible
<i>Festuca rubra</i> L., 1753	Fétuque rouge (s.l.)	I(C)	CC	LC	Très faible
<i>Filipendula ulmaria</i> (L.) Maxim., 1879	Reine-des-prés	I(C)	C	LC	Très faible
<i>Fragaria vesca</i> L., 1753	Fraisier sauvage	I(C)	CC	LC	Très faible
<i>Frangula alnus</i> Mill., 1768	Bourdaine (s.l.)	I(C)	AC	LC	Faible
<i>Fraxinus angustifolia</i> Vahl, 1804 x <i>Fraxinus excelsior</i> L., 1753	Frêne (hybride)	#	#	#	Très faible
<i>Fraxinus excelsior</i> L., 1753	Frêne commun	I(NC)	CC	LC	Très faible
<i>Galeopsis tetrahit</i> L., 1753	Galéopsis tétrahit	I	CC	LC	Très faible
<i>Galium album</i> Mill., 1768	Gaillet dressé ; Caille-lait blanc	I	CC	LC	Très faible
<i>Galium aparine</i> L., 1753	Gaillet gratteron (s.l.)	I	CC	LC	Très faible
<i>Geranium dissectum</i> L., 1755	Géranium découpé	I	CC	LC	Très faible
<i>Geranium robertianum</i> L., 1753	Géranium herbe-à-Robert ; Herbe à	I	CC	LC	Très faible

Nom scientifique	Nom français	Statuts HdF	Rareté HdF	Menace HdF	Niveau d'enjeu
	Robert				
<i>Geum urbanum</i> L., 1753	Benoîte commune	I	CC	LC	Très faible
<i>Glechoma hederacea</i> L., 1753	Lierre terrestre ; Gléchome lierre terrestre	I(C)	CC	LC	Très faible
<i>Glyceria fluitans</i> (L.) R.Br., 1810	Glycérie flottante	I	C	LC	Très faible
<i>Hedera helix</i> L., 1753	Lierre grimpant	I(C)	CC	LC	Très faible
<i>Helosciadium nodiflorum</i> (L.) W.D.J.Koch, 1824	Ache faux-cresson ; Faux cresson	I	C	LC	Très faible
<i>Heracleum sphondylium</i> L., 1753	Berce commune (s.l.) ; Berce des prés ; Grande berce	I	CC	LC	Très faible
<i>Holcus lanatus</i> L., 1753	Houlque laineuse (s.l.)	I	CC	LC	Très faible
<i>Humulus lupulus</i> L., 1753	Houblon grimpant	I(C)	CC	LC	Très faible
<i>Hyacinthoides non-scripta</i> (L.) Chouard ex Rothm., 1944	Jacinthe des bois	I	C	LC	Très faible
<i>Hypericum hirsutum</i> L., 1753	Millepertuis hérissé ; Millepertuis velu	I	C	LC	Très faible
<i>Hypericum tetrapterum</i> Fr., 1823	Millepertuis à quatre ailes	I	C	LC	Très faible
<i>Hypochaeris radicata</i> L., 1753	Porcelle enracinée	I	CC	LC	Très faible
<i>Ilex aquifolium</i> L., 1753	Houx	I(C)	C	LC	Très faible
<i>Iris pseudacorus</i> L., 1753	Iris jaune ; Iris faux-acore ; Iris des marais	I(C)	CC	LC	Très faible
<i>Juncus articulatus</i> L., 1753	Jonc articulé	I	C	LC	Très faible
<i>Juncus effusus</i> L., 1753	Jonc épars	I(C)	CC	LC	Très faible
<i>Juncus inflexus</i> L., 1753	Jonc glauque	I(C)	CC	LC	Très faible
<i>Lamium album</i> L., 1753	Lamier blanc ; Ortie blanche	I	CC	LC	Très faible
<i>Lamium galeobdolon</i> (L.) L., 1759	Lamier jaune (s.l.) ; Ortie jaune	I(NSC)	CC{CC(AR)}	LC	Très faible
<i>Lamium purpureum</i> L., 1753	Lamier pourpre ; Ortie rouge	I	CC	LC	Très faible
<i>Lapsana communis</i> L., 1753	Lampsane commune (s.l.)	I	CC	LC	Très faible
<i>Lepidium didymum</i> L., 1767	Corne-de-cerf didyme	Z	AC	NAa	Faible
<i>Leucanthemum vulgare</i> Lam., 1779	Grande marguerite (diploïde)	I	?	DD	Très faible
<i>Ligustrum vulgare</i> L., 1753	Troène commun	I(C)	CC	LC	Très faible

Nom scientifique	Nom français	Statuts HdF	Rareté HdF	Menace HdF	Niveau d'enjeu
<i>Lolium perenne</i> L., 1753	Ray-grass anglais ; Ray-grass commun ; Ivraie vivace	I(NC)	CC	LC	Très faible
<i>Lonicera periclymenum</i> L., 1753	Chèvrefeuille des bois (s.l.)	I	CC	LC	Très faible
<i>Lychnis flos-cuculi</i> L., 1753	Silène fleur-de-coucou ; Lychnis fleur de coucou	I(C)	AC	LC	Faible
<i>Lysimachia nummularia</i> L., 1753	Lysimaque nummulaire ; Herbe aux écus	I(C)	CC	LC	Très faible
<i>Medicago lupulina</i> L., 1753	Luzerne lupuline ; Minette ; Mignonnette	I(C)	CC	LC	Très faible
<i>Medicago sativa</i> L., 1753	Luzerne cultivée (s.l.)	ISC(NA)	C{AR(C)}	LC	Très faible
<i>Mentha aquatica</i> L., 1753	Menthe aquatique	I(C)	C	LC	Très faible
<i>Mercurialis annua</i> L., 1753	Mercuriale annuelle	I	CC	LC	Très faible
<i>Mercurialis perennis</i> L., 1753	Mercuriale vivace	I	C	LC	Très faible
<i>Nasturtium officinale</i> W.T.Aiton, 1812	Cresson officinal ; Cresson de fontaine	I(C)	C	LC	Très faible
<i>Neottia ovata</i> (L.) Bluff & Fingerh., 1837	Listère à feuilles ovales ; Double-feuille	I	C	LC	Très faible
<i>Odontites vernus</i> (Bellardi) Dumort., 1827	Odontite rouge (s.l.)	I	C	LC	Très faible
<i>Origanum vulgare</i> L., 1753	Origan commun (s.l.) ; Origan ; Marjolaine sauvage	I(C)	CC	LC	Très faible
<i>Persicaria lapathifolia</i> (L.) Delarbre, 1800	Renouée à feuilles de patience	I	C	LC	Très faible
<i>Pimpinella saxifraga</i> L., 1753	Petit boucage (s.l.)	I	C	LC	Très faible
<i>Plantago lanceolata</i> L., 1753	Plantain lancéolé	I	CC	LC	Très faible
<i>Plantago major</i> L., 1753	Plantain à larges feuilles (s.l.)	I	CC	LC	Très faible
<i>Platanthera chlorantha</i> (Custer) Rchb., 1828	Platanthère à fleurs verdâtres	I	AC	LC	Faible
<i>Poa annua</i> L., 1753	Pâturin annuel (s.l.)	I	CC	LC	Très faible
<i>Poa nemoralis</i> L., 1753	Pâturin des bois (s.l.)	I	CC	LC	Très faible
<i>Poa pratensis</i> L., 1753	Pâturin des prés (s.l.)	I(NC)	CC	LC	Très faible
<i>Poa trivialis</i> L., 1753	Pâturin commun (s.l.)	I(NC)	CC	LC	Très faible
<i>Polygonatum multiflorum</i> (L.) All., 1785	Sceau-de-Salomon multiflore ; Muguet de serpent	I(C)	CC	LC	Très faible

Nom scientifique	Nom français	Statuts HdF	Rareté HdF	Menace HdF	Niveau d'enjeu
<i>Polypodium vulgare</i> L., 1753	Polypode vulgaire	I	PC?	DD	Faible
<i>Populus alba</i> L., 1753	Peuplier blanc ; Ypreau	C(NS)	PC?	NAa	Faible
<i>Populus x canadensis f. canadensis</i> [<i>Populus deltoides</i> Bartram ex Marshall, 1785 x <i>Populus nigra</i> L., 1753]	Peuplier du Canada (f.)	#	#	#	Très faible
<i>Potentilla reptans</i> L., 1753	Potentille rampante ; Quintefeuille	I	CC	LC	Très faible
<i>Poterium sanguisorba</i> L., 1753	Petite pimprenelle (s.l.)	I(N?SC)	C{C(R)}	LC	Très faible
<i>Primula veris</i> L., 1753	Primevère officinale ; Coucou	I(C)	C	LC	Très faible
<i>Prunus avium</i> (L.) L., 1755	Merisier (s.l.)	I(NC)	CC	LC	Très faible
<i>Prunus spinosa</i> L., 1753	Prunellier ; Épine noire	I(NC)	CC	LC	Très faible
<i>Pulicaria dysenterica</i> (L.) Bernh., 1800	Pulicaire dysentérique	I	C	LC	Très faible
<i>Quercus robur</i> L., 1753	Chêne pédonculé	I(NC)	CC	LC	Très faible
<i>Ranunculus acris</i> L., 1753	Renoncule âcre (s.l.)	IZ?	CC	LC	Très faible
<i>Ranunculus bulbosus</i> L., 1753	Renoncule bulbeuse	I	C	LC	Très faible
<i>Ranunculus repens</i> L., 1753	Renoncule rampante	I	CC	LC	Très faible
<i>Ribes nigrum</i> L., 1753	Cassis ; Groseillier noir	I?C(NS)	PC	LC	Faible
<i>Rosa arvensis</i> Huds., 1762	Rosier des champs ; Rosier rampant	I	CC	LC	Très faible
<i>Rosa canina</i> L., 1753	Rosier des chiens	I(C)	C	LC	Très faible
<i>Rubus caesius</i> L., 1753	Ronce bleuâtre	I	CC	LC	Très faible
<i>Rubus ulmifolius</i> Schott, 1818	Ronce à feuilles d'orme	I	CC	LC	Très faible
<i>Rumex acetosa</i> L., 1753	Grande oseille (s.l.) ; Oseille des prés	I	CC	LC	Très faible
<i>Rumex acetosella</i> L., 1753	Petite oseille (s.l.)	I	AC	LC	Faible
<i>Rumex conglomeratus</i> Murray, 1770	Patience agglomérée	I	C	LC	Très faible
<i>Rumex obtusifolius</i> L., 1753	Patience à feuilles obtuses (s.l.)	I	CC	LC	Très faible
<i>Rumex sanguineus</i> L., 1753	Patience sanguine ; Patience des bois ; Sang-de-dragon	I(C)	CC	LC	Très faible
<i>Salix caprea</i> L., 1753	Saule marsault ; Saule des chèvres	I(C)	CC	LC	Très faible
<i>Salix cinerea</i> L., 1753	Saule cendré	I(C)	CC	LC	Très faible

Nom scientifique	Nom français	Statuts HdF	Rareté HdF	Menace HdF	Niveau d'enjeu
<i>Sambucus nigra</i> L., 1753	Sureau noir	I(NSC)	CC	LC	Très faible
<i>Scabiosa columbaria</i> L., 1753	Scabieuse colombarie ; Colombarie	I(C)	AC	LC	Faible
<i>Schedonorus arundinaceus</i> (Schreb.) Dumort., 1824	Fétuque roseau (s.l.)	I(NC)	CC	LC	Très faible
<i>Schedonorus giganteus</i> (L.) Holub, 1998	Fétuque géante	I	C	LC	Très faible
<i>Scrophularia auriculata</i> L., 1753	Scrofulaire aquatique (s.l.)	I	C	LC	Très faible
<i>Scrophularia nodosa</i> L., 1753	Scrofulaire noueuse	I	C	LC	Très faible
<i>Senecio vulgaris</i> L., 1753	Séneçon commun (s.l.)	I	CC	LC	Très faible
<i>Silene dioica</i> (L.) Clairv., 1811	Silène dioïque ; Compagnon rouge	I	C	LC	Très faible
<i>Silene latifolia</i> Poir., 1789	Silène à larges feuilles ; Compagnon blanc	I	CC	LC	Très faible
<i>Sinapis arvensis</i> L., 1753	Moutarde des champs (s.l.)	I	CC	LC	Très faible
<i>Sisymbrium officinale</i> (L.) Scop., 1772	Sisymbre officinal ; Herbe aux chantres	I	CC	LC	Très faible
<i>Solanum dulcamara</i> L., 1753	Morelle douce-amère	I	CC	LC	Très faible
<i>Solidago virgaurea</i> L., 1753	Solidage verge-d'or (s.l.)	I	AC	LC	Faible
<i>Sonchus arvensis</i> L., 1753	Laiteron des champs (s.l.)	I	CC	LC	Très faible
<i>Sonchus oleraceus</i> L., 1753	Laiteron maraîcher ; Laiteron potager	I	CC	LC	Très faible
<i>Sorbus aria</i> (L.) Crantz, 1763	Alisier blanc ; Alouchier	I(S?C)	R{R,E}	LC	Moyen
<i>Stachys sylvatica</i> L., 1753	Épiaire des forêts ; Épiaire des bois	I	CC	LC	Très faible
<i>Stellaria holostea</i> L., 1753	Stellaire holostée	I	C	LC	Très faible
<i>Stellaria pallida</i> (Dumort.) Piré, 1863	Stellaire pâle	I	AR	LC	Moyen
<i>Taraxacum</i> sect. <i>Ruderalia</i> Kirschner, H. Øllgaard et Štěpánek	Pissenlit (section)	I	CC		Très faible
<i>Trifolium dubium</i> Sibth., 1794	Trèfle douteux	I	CC	LC	Très faible
<i>Trifolium pratense</i> L., 1753	Trèfle des prés	I(NSC)	CC	LC	Très faible
<i>Trifolium repens</i> L., 1753	Trèfle blanc ; Trèfle rampant	I(NC)	CC	LC	Très faible
<i>Tussilago farfara</i> L., 1753	Tussilage ; Pas-d'âne	I	CC	LC	Très faible
<i>Ulmus minor</i> Mill., 1768	Orme champêtre	I(NC)	CC	LC	Très faible

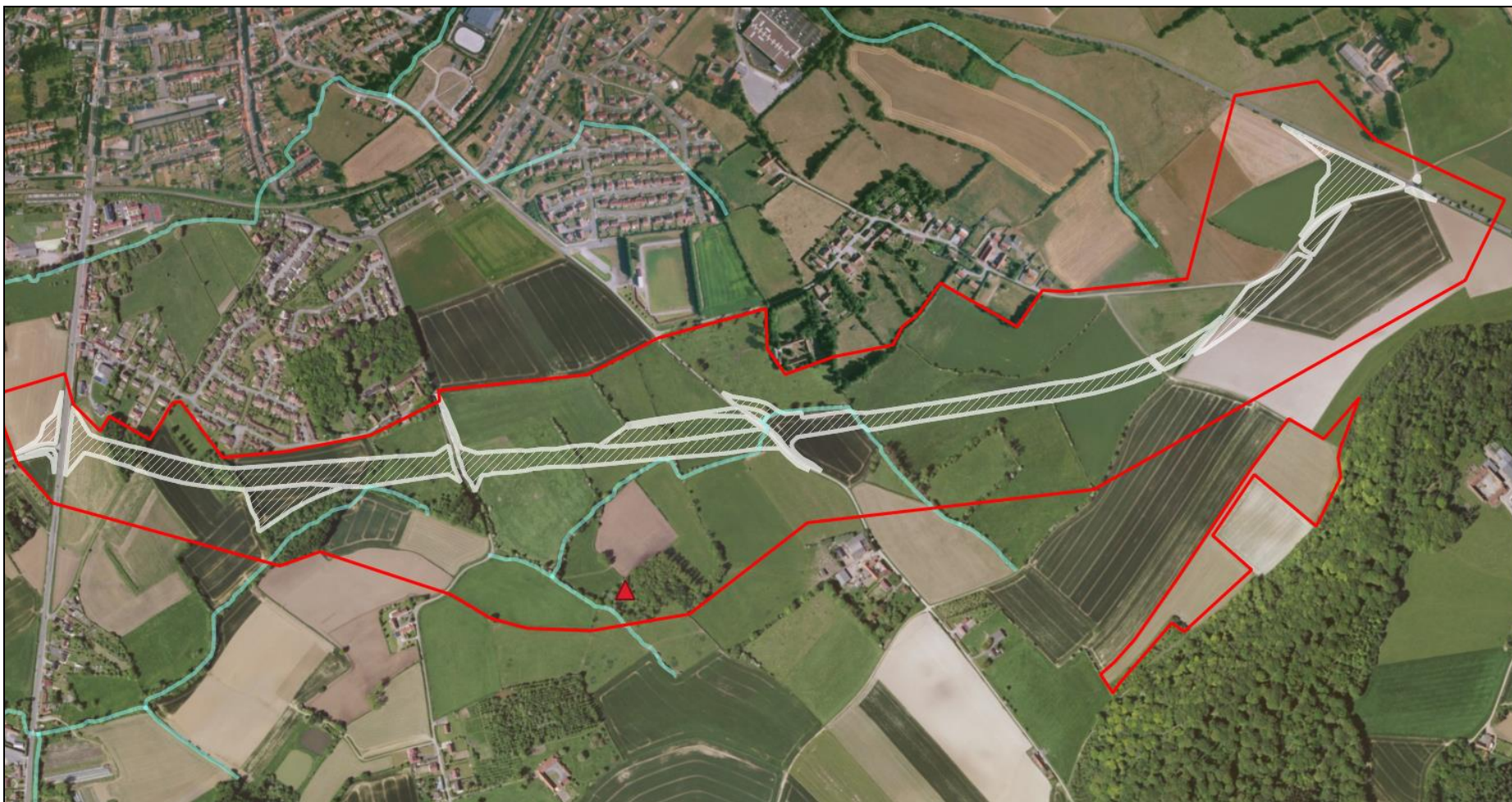
Nom scientifique	Nom français	Statuts HdF	Rareté HdF	Menace HdF	Niveau d'enjeu
<i>Urtica dioica</i> L., 1753	Grande ortie (s.l.) ; Ortie dioïque (s.l.)	I(C)	CC	LC	Très faible
<i>Valerianella locusta</i> (L.) Laterr., 1821	Mâche potagère (s.l.)	I(C)	C	LC	Très faible
<i>Veronica arvensis</i> L., 1753	Véronique des champs	I	CC	LC	Très faible
<i>Veronica beccabunga</i> L., 1753	Véronique des ruisseaux (s.l.)	I(C)	C	LC	Très faible
<i>Veronica chamaedrys</i> L., 1753	Véronique petit-chêne	I	CC	LC	Très faible
<i>Veronica hederifolia</i> L., 1753	Véronique à feuilles de lierre	I	C?	LC	Très faible
<i>Veronica officinalis</i> L., 1753	Véronique officinale ; Thé d'Europe	I	AC	LC	Faible
<i>Veronica persica</i> Poir., 1808	Véronique de Perse ; Véronique commune	Z	CC	NAa	Très faible
<i>Viburnum lantana</i> L., 1753	Viorne mancienne	I(C)	C	LC	Très faible
<i>Viburnum opulus</i> L., 1753	Viorne obier	I(C)	CC	LC	Très faible
<i>Vicia cracca</i> L., 1753	Vesce à épis	I	CC	LC	Très faible
<i>Vicia sativa</i> L., 1753	Vesce cultivée (s.l.)	ASC	AR?	NAo	Très faible
<i>Vinca minor</i> L., 1753	Petite pervenche	I(C)	C	LC	Très faible
<i>Viola hirta</i> L., 1753	Violette hérissée	I	C	LC	Très faible
<i>Viola odorata</i> L., 1753	Violette odorante	I(N?C)	C	LC	Très faible

Tableau 2. Liste des espèces floristiques contactées sur la zone d'étude. Sources : CBNBL et Verdi

Légende :

Statut en région : I=Indigène / S=Subspontané / C=Cultivé / A=Accidentel / N=Sténonaturalisé / Z=Eurynaturalisé / EEE=Espèce exotique envahissante. **Rareté en région :** R=Rare / AR=Assez rare / PC=Peu Commun / AC=Assez commun / C=Commun / CC=Très commun. **Menace en région :** LC=Préoccupation mineure / NA=Non Applicable.

Les espèces surlignées en bleu sont caractéristiques de zone humide.



Localisation de l'Orchis de Fuchs (*Dactylorhiza fuchsii* (Druce) Soó, 1962)

Nouvelle espèce protégée située hors de l'emprise du projet

1.5 LA FAUNE

Les données concernant la faune sont issues des inventaires réalisés par Verdi en 2022. Les tableaux de données présentés dans les chapitres suivants dressent la liste des espèces observées. On y trouve des informations sur leur rareté, leur niveau de menace, leur statut de protection, qui sont issues des bases de données de l'INPN et de SIRF. L'enjeu de chaque espèce est défini selon la méthodologie décrite dans le chapitre Définition des enjeux. Une attention particulière est portée sur les espèces protégées, patrimoniales et remarquables qui peuvent être soumises à procédure de dérogation.

Sont considérés comme **remarquables**, les taxons :

-bénéficiant d'une protection légale au niveau international, national ou régional.

ET

- dont l'indice de menace régional est égal à VU (Vulnérable) ou EN (en danger) ou CR (en danger critique d'extinction) ou CR* (préssumé éteint).

ET/OU

- dont l'indice de menace national est égal à EN (en danger) ou CR (en danger critique d'extinction) ou CR* (préssumé éteint).

Sont considérés comme d'intérêts **communautaires**, les taxons :

- inscrits en annexe I, II et IV de la directive 92/43/CEE du conseil du 21 mai 1992 concernant la conservation des habitats naturels ainsi que de la faune et de la flore sauvages ou inscrits en annexe I de la directive 79/409/CEE du conseil du 2 avril 1979 concernant la conservation des oiseaux sauvages.

Sont considérés comme **protégées en droit français**, les taxons :

- dont les listes sont fixées par arrêtés ministériels en application du code de l'environnement (L411-1 et suivants). La destruction, la mutilation, la capture, ou l'enlèvement, des animaux quel que soit leur stade de développement, et de tout ou partie de chaque taxon **sont interdites**. De plus, cette interdiction peut également s'appliquer à la dégradation des habitats, et en particulier aux éléments physiques ou biologiques réputés nécessaires à la reproduction ou au repos de l'espèce considérée.

Sont considérés comme **patrimoniaux**, les taxons :

- déterminants de ZNIEFF.

Ou

- dont l'indice de menace est égal à NT (quasi menacé), VU (vulnérable), EN (en danger), CR (en danger critique d'extinction) ou CR* (préssumé éteint).

Ou

- dont l'indice de rareté est égal à R (rare), TR (très rare), E (exceptionnel), RR? (présumés très rare) ou E? (présumés exceptionnel)

Les espèces faisant l'objet d'un dossier de dérogation sont celles protégées.

NB : Les listes complètes d'espèces sont présentées en annexe (Cf. annexe F Liste des relevés faunistiques). Les références liées aux différents statuts de protection sont décrites en annexe (Cf. annexe G Statuts de protection et textes de références pour la faune). Les espèces à enjeux font l'objet d'une fiche de description en annexe (Cf. annexe H Fiches espèces de la faune patrimoniale, communautaire et remarquable).

1.5.1 Avifaune

1.5.1.1 Expertises de 2022 en période de reproduction

En 2022, des expertises ciblant l'avifaune reproductrice ont été réalisées. Le tableau suivant présente les statuts des espèces observées.

Remarque : Les IPA de 2011 et 2019 ont été repris.

Nom scientifique	Nom vernaculaire	Rareté Nord-Pas-de-Calais	Degré de menace régional	Liste rouge nationale	Protection Nationale	Directive Oiseaux	Convention de Berne	Déterminante ZNIEFF	Cortège	Statut potentiel sur le site	Enjeu nicheur	Remarques
<i>Prunella modularis</i>	Accenteur mouchet	-	LC	LC	3	-	II	Non	Bocager	Nicheur	Faible	-
<i>Motacilla alba</i>	Bergeronnette grise	C	NT	LC	3	-	II	Non	Anthropique	Nicheur	Modéré	Espèce patrimoniale
<i>Emberiza citrinella</i>	Bruant jaune	TC	VU	VU	3	-	II	Oui	Bocager	Nicheur	Fort	Espèce remarquable - Espèce patrimoniale
<i>Circus cyaneus</i>	Busard Saint Martin	C	EN	NA	3	I	III	Oui	Ouvert	De passage	Modéré	Espèce remarquable - Espèce patrimoniale - Espèce d'intérêt communautaire
<i>Buteo buteo</i>	Buse variable	TC	LC	LC	3	-	III	Non	Forestier	Nicheur	Faible	-
<i>Corvus monedula</i>	Choucas des tours	C	LC	-	3	II/2	-	Non	Anthropique	De passage	Faible	-
<i>Accipiter nisus</i>	Epervier d'Europe	C	LC	LC	3-6	-	III	Non	Forestier	Nicheur	Faible	-
<i>Falco tinnunculus</i>	Faucon crécerelle	TC	VU	NT	3	-	II	Non	Bocager	Nicheur	Fort	Espèce remarquable - Espèce patrimoniale
<i>Sylvia atricapilla</i>	Fauvette à tête noire	TC	LC	LC	3	-	II	Non	Forestier	Nicheur	Faible	-
<i>Sylvia curruca</i>	Fauvette babillarde	C	LC	LC	3	-	II	Non	Bocager	Nicheur	Faible	-
<i>Sylvia communis</i>	Fauvette grisette	TC	LC	LC	3	-	II	Non	Bocager	Nicheur	Faible	-
<i>Larus argentatus</i>	Goéland argenté	C	VU	-	3	II/2	-	Oui	Humide	De passage	Faible	Espèce remarquable - Espèce patrimoniale
<i>Certhia brachydactyla</i>	Grimpereau des jardins	C	LC	LC	3	-	II	Non	Forestier	Nicheur	Faible	-
<i>Ardea cinerea</i>	Héron cendré	C	LC	NA	3	-	III	Oui	Humide	De passage	Faible	Espèce patrimoniale
<i>Delichon urbicum</i>	Hirondelle de fenêtre	C	NT	DD	3	-	II	Non	Anthropique	De passage	Faible	Espèce patrimoniale
<i>Hirundo rustica</i>	Hirondelle rustique	TC	VU	DD	3	-	II	Oui	Anthropique	De passage	Faible	Espèce remarquable - Espèce patrimoniale
<i>Carduelis cannabina</i>	Linotte mélodieuse	TC	VU	VU	3	-	II-III	Non	Bocager	Nicheur	Fort	Espèce remarquable - Espèce patrimoniale
<i>Cyanistes caeruleus</i>	Mésange bleue	TC	LC	LC ?	3	-	II	Non	Forestier	Nicheur	Faible	-
<i>Parus major</i>	Mésange charbonnière	TC	LC	LC	3	-	II	Non	Forestier	Nicheur	Faible	-
<i>Passer domesticus</i>	Moineau domestique	TC	NT	LC	3	-	-	Non	Anthropique	Nicheur	Modéré	Espèce patrimoniale
<i>Chroicocephalus ridibundus</i>	Mouette rieuse	C	LC	NA	3	II/2	III	Non	Humide	De passage	Faible	-
<i>Dendrocupus major</i>	Pic épeiche	C	LC	LC	3	-	II	Non	Forestier	Nicheur	Faible	-
<i>Picus viridis</i>	Pic vert	TC	LC	LC	3	-	II	Non	Forestier	Nicheur	Faible	-
<i>Fringilla coelebs</i>	Pinson des arbres	TC	LC	LC	3	-	III	Non	Bocager	Nicheur	Faible	-
<i>Phylloscopus trochilus</i>	Pouillot fitis	C	VU	NT	3	-	II	Oui	Bocager	Nicheur	Fort	Espèce remarquable - Espèce patrimoniale
<i>Phylloscopus collybita</i>	Pouillot véloce	TC	LC	LC	3	-	II	Non	Bocager	Nicheur	Faible	-
<i>Erithacus rubecula</i>	Rougegorge familier	TC	LC	LC	3	-	II	Non	Forestier	Nicheur	Faible	-
<i>Troglodytes troglodytes</i>	Troglodyte mignon	TC	LC	LC	3	-	II	Non	Bocager	Nicheur	Faible	-
<i>Carduelis chloris</i>	Verdier d'Europe	C	NT	VU	3	-	II-III	Non	Bocager	Nicheur	Modéré	Espèce patrimoniale

Tableau 3. Liste des espèces d'oiseaux protégées observées sur la zone d'étude par Verdi en 2022. Source : Verdi

Légende :

- Rareté régionale : C = Commun ; TC = Très commun

- Degré de menace régional : EN = En danger ; VU = Vulnérable ; NT = Quasi-menacé ; LC = Préoccupation mineure

- Liste rouge nationale : VU = Vulnérable ; NT = Quasi-menacé ; LC = Préoccupation mineure ; DD = Données insuffisantes ; NA = Non applicable ; ? = statut incertain

- Protection Nationale : 3 = espèce protégée par l'article 3 de l'arrêté du 29 octobre 2009
- Directive Oiseaux : I = espèce inscrite à l'annexe I de la Directive européenne ; II/2 = espèce inscrite à l'annexe II article 2 de la Directive européenne
- Convention de Berne : II = espèce inscrite à l'annexe II de la Convention ; III = espèce inscrite à l'annexe III de la Convention
- Déterminante ZNIEFF : Oui = espèce déterminante de ZNIEFF en Nord-Pas-de-Calais ; Non = espèce non déterminante de ZNIEFF en Nord-Pas-de-Calais.

Nom scientifique	Nom vernaculaire	Rareté Nord-Pas-de-Calais	Degré de menace régional	Liste rouge nationale	Protection Nationale	Directive Oiseaux	Convention de Berne	Déterminante ZNIEFF	Cortège	Statut potentiel sur le site	Enjeu nicheur	Remarques
<i>Alauda arvensis</i>	Alouette des champs	TC	VU	NT	Gibier	II/2	III	Oui	Ouvert	Nicheur	Fort	Espèce patrimoniale
<i>Anas platyrhynchos</i>	Canard colvert	C	LC	NA	Gibier	II/1-III/1	III	Non	Humide	De passage	Très faible	-
<i>Corvus frugilegus</i>	Corbeau freux	C	NT	LC	Gibier	II/2	-	Non	Ouvert	Nicheur	Modéré	Espèce patrimoniale
<i>Corvus corone</i>	Corneille noire	TC	LC	LC ?	Gibier	II/2	III	Non	Bocager	Nicheur	Très faible	-
<i>Sturnus vulgaris</i>	Etourneau sansonnet	TC	VU	LC ?	Gibier	II/2	-	Non	Forestier	Nicheur	Fort	Espèce patrimoniale
<i>Phasianus colchicus</i>	Faisan de Colchide	C	LC	LC	Gibier	II/1-III/1	III	Non	Bocager	Nicheur	Très faible	-
<i>Garrulus glandarius</i>	Geai des chênes	TC	LC	LC	Gibier	II/2	-	Non	Forestier	Nicheur	Très faible	-
<i>Turdus philomelos</i>	Grive musicienne	TC	LC	LC	Gibier	II/2	III	Non	Forestier	Nicheur	Très faible	-
<i>Turdus merula</i>	Merle noir	TC	LC	LC	Gibier	II/2	-	Non	Forestier	Nicheur	Très faible	-
<i>Pica pica</i>	Pie bavarde	TC	LC	LC	Gibier	II/2	-	Non	Bocager	Nicheur	Très faible	-
<i>Columba palumbus</i>	Pigeon ramier	TC	LC	LC	Gibier	II/1-III/1	-	Non	Bocager	Nicheur	Très faible	-
<i>Streptopelia decaocto</i>	Tourterelle turque	C	LC	LC	Gibier	II/2	III	Non	Anthropique	Nicheur	Très faible	-
<i>Vanellus vanellus</i>	Vanneau huppé	TC	LC	NT	Gibier	II/2	III	Oui	Humide	Nicheur	Modéré	Espèce patrimoniale

Légende :

- Rareté régionale : C = Commun ; TC = Très commun
- Degré de menace régional : VU = Vulnérable ; NT = Quasi-menacé ; LC = Préoccupation mineure
- Liste rouge nationale : NT = Quasi-menacé ; LC = Préoccupation mineure ; ? = statut incertain ; NA = Non applicable ; ? = statut incertain
- Protection Nationale : Gibier = espèce de gibier dont la chasse est autorisée
- Directive Oiseaux : II/2 = espèce inscrite à l'annexe II article 2 de la Directive européenne ; II/1 : espèce inscrite à l'annexe II article 1 de la Directive européenne ; III/1 : espèce inscrite à l'annexe III article 1 de la Directive européenne
- Convention de Berne : III = espèce inscrite à l'annexe III de la Convention
- Déterminante ZNIEFF : Oui = espèce déterminante de ZNIEFF en Nord-Pas-de-Calais ; Non = espèce non déterminante de ZNIEFF en Nord-Pas-de-Calais.

Les inventaires ont pour le moment mis en évidence **42 espèces** au sein de la zone d'inventaire parmi lesquelles :

- > **29 espèces sont protégées** par la réglementation française (article 3 de l'arrêté interministériel du 29 octobre 2009 fixant la liste des oiseaux protégés sur l'ensemble du territoire et les modalités de leur protection (JORF 5 décembre 2009, p. 21056) ;
- > **13 espèces sont chassables** (arrêté ministériel du 26 juin 1987 fixant la liste des espèces de gibier dont la chasse est autorisée).

Plusieurs espèces à enjeu ont été identifiées, et sont protégées ou non :


- **Le Bruant jaune**, espèce à enjeu fort car elle est vulnérable en Nord-Pas-de-Calais, et est une espèce protégée dont la nidification sur le site est possible ;
- **Le Faucon crécerelle**, espèce à enjeu fort car elle est vulnérable en Nord-Pas-de-Calais, et est une espèce protégée dont la nidification sur le site est possible ;
- **La Linotte mélodieuse**, espèce à enjeu fort car elle est vulnérable en Nord-Pas-de-Calais, et est une espèce protégée dont la nidification sur le site est possible ;
- **Le Pouillot fitis**, espèce à enjeu fort car elle est vulnérable en Nord-Pas-de-Calais, et est une espèce protégée dont la nidification sur le site est possible ;
- **L'Alouette des champs**, espèce à enjeu fort car elle est vulnérable en Nord-Pas-de-Calais, et est une espèce de gibier dont la nidification sur le site est possible ;
- **L'Étourneau sansonnet**, espèce à enjeu fort car elle est vulnérable en Nord-Pas-de-Calais, et est une espèce de gibier dont la nidification sur le site est possible ;
- **La Bergeronnette grise**, espèce à enjeu modéré car elle est quasi-menacée au sein du Nord-Pas-de-Calais, et est une espèce protégée dont la nidification sur le site est possible ;
- **Le Busard-Saint-Martin**, espèce à enjeu modéré car elle est inscrite à l'annexe I de la Directive Oiseaux, et est une espèce protégée de passage sur le site ;
- **Le Moineau domestique**, espèce à enjeu modéré car elle est quasi-menacée au sein du Nord-Pas-de-Calais, et est une espèce protégée dont la nidification sur le site est possible ;
- **Le Verdier d'Europe**, espèce à enjeu modéré car elle est quasi-menacée au sein du Nord-Pas-de-Calais, et est une espèce protégée dont la nidification sur le site est possible ;
- **Le Corbeau freux**, espèce à enjeu modéré car elle est quasi-menacée au sein du Nord-Pas-de-Calais, et est une espèce de gibier dont la nidification sur le site est possible ;
- **Le Vanneau huppé**, espèce à enjeu modéré car elle est déterminante de ZNIEFF au sein du Nord-Pas-de-Calais, et est une espèce de gibier dont la nidification sur le site est possible.

La cartographie en page suivante localise ces espèces.





Pour rappel, 56 espèces avaient été observées en 2011 et 2019. Parmi les espèces à enjeu observées en 2022, le Pouillot fitis et le Busard Saint-Martin n'avaient pas été observés. Le Pouillot fitis avait été identifié dans l'analyse bibliographique.

Localisation de l'avifaune à enjeu



Légende

 Zone d'étude

Avifaune protégée à enjeu fort

-  Bruant jaune
-  Faucon crécerelle
-  Linotte mélodieuse
-  Pouillot fitis




Avifaune non protégée à enjeu fort

-  Alouette des champs
-  Etourneau sansonnet



Avifaune protégée à enjeu modéré (de passage)

 Busard Saint-Martin

Avifaune protégée à enjeu modéré

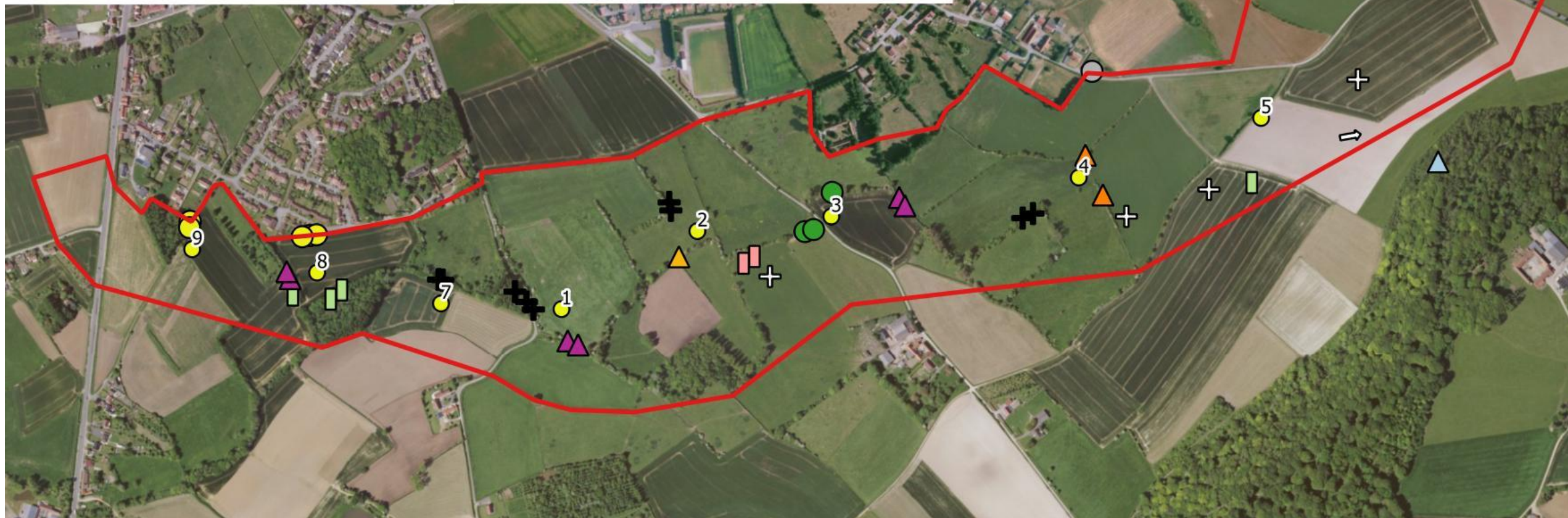
-  Bergeronnette grise
-  Moineau domestique
-  Verdier d'Europe

Avifaune non protégée à enjeu modéré

-  Corbeau freux
-  Vanneau huppé

Méthodologie d'étude de l'avifaune

 IPA



Contournement de SAMER, Etude d'un potentialités d'un site de compensation de zones humides
Commune de Desvres

Source : Vue aérienne des Hauts de France 2017-2018
Réalisation : VERDI 2022



0 250 500 m



VERDI

1.5.1.2 *Expertises de 2022 en période de migration*

Un passage destiné au recensement de l'avifaune migratrice a été réalisé en novembre. Cette expertise a permis de recenser 18 espèces. Parmi ces espèces, certaines peuvent avoir plusieurs statuts sur le site. En effet, en raison de l'écologie propre à chacune d'entre elles mais aussi en fonction des fonctionnalités écologiques des milieux en présence, il a été possible de définir un ou plusieurs statuts pour chaque espèce observée. Le tableau suivant reprend l'ensemble des espèces observées en période de migration post-nuptiale.

Nom scientifique	Nom vernaculaire	Rareté Nord-Pas-de-Calais	Liste rouge nationale	Protection Nationale	Directive Oiseaux	Convention de Berne	Déterminante ZNIEFF	Cortège	Statut potentiel sur le site	Enjeu passage	Remarques
<i>Prunella modularis</i>	Accenteur mouchet	-	-	3	-	II	Non	Bocager	Sédentaire	Faible	-
<i>Motacilla cinerea</i>	Bergeronnette des ruisseaux	C	-	3	-	II	Oui	Humide	Sédentaire	Faible	Espèce patrimoniale
<i>Emberiza citrinella</i>	Bruant jaune	TC	NA	3	-	II	Oui	Bocager	Sédentaire / De passage	Faible	Espèce patrimoniale
<i>Buteo buteo</i>	Buse variable	TC	NA	3	-	III	Non	Forestier	Sédentaire	Faible	-
<i>Corvus monedula</i>	Choucas des tours	C	-	3	II/2	-	Non	Anthropique	Sédentaire	Faible	-
<i>Cyanistes caeruleus</i>	Mésange bleue	TC	NA	3	-	II	Non	Forestier	Sédentaire / De passage	Faible	-
<i>Parus major</i>	Mésange charbonnière	TC	NA	3	-	II	Non	Forestier	Sédentaire / De passage	Faible	-
<i>Chroicocephalus ridibundus</i>	Mouette rieuse	C	NA	3	II/2	III	Non	Humide	De passage	Faible	-
<i>Anthus pratensis</i>	Pipit farlouse	C	NA	3	-	II	Non	Humide	Sédentaire / De passage	Faible	-
<i>Erithacus rubecula</i>	Rougegorge familier	TC	NA	3	-	II	Non	Forestier	Sédentaire	Faible	-
<i>Saxicola rubicola</i>	Tarier pâtre	C	NA	3	-	II	Oui	Bocager	Sédentaire / De passage	Faible	Espèce patrimoniale
<i>Troglodytes troglodytes</i>	Troglodyte mignon	TC	NA	3	-	II	Non	Bocager	Sédentaire	Faible	-

Légende :

- Rareté régionale : C = Commun ; TC = Très commun

- Liste rouge nationale : NA = Non applicable

- Protection Nationale : 3 = espèce protégée par l'article 3 de l'arrêté du 29 octobre 2009 ; 6 = espèce protégée par l'article 6 de l'arrêté du 29 octobre 2009

- Directive Oiseaux : II/2 = espèce inscrite à l'annexe II article 2 de la Directive européenne

- Convention de Berne : II = espèce inscrite à l'annexe II de la Convention ; III = espèce inscrite à l'annexe III de la Convention

- Déterminante ZNIEFF : Oui = espèce déterminante de ZNIEFF en Nord-Pas-de-Calais ; Non = espèce non déterminante de ZNIEFF en Nord-Pas-de-Calais.

Tableau 4. Liste des espèces d'oiseaux protégés contactées en période de migration post-nuptiale - Source : Verdi

Nom scientifique	Nom vernaculaire	Rareté Nord-Pas-de-Calais	Liste rouge nationale	Protection Nationale	Directive Oiseaux	Convention de Berne	Déterminante ZNIEFF	Cortège	Statut potentiel sur le site	Enjeu passage	Remarques
<i>Gallinago gallinago</i>	Bécassine des marais	C	NA	Gibier	II/1 et III/2	II	Oui	Humide	De passage	Modéré	Espèce patrimoniale
<i>Corvus corone</i>	Corneille noire	TC	-	Gibier	II/2	III	Non	Bocager	Sédentaire	Très faible	-
<i>Sturnus vulgaris</i>	Etourneau sansonnet	TC	NA	Gibier	II/2	-	Non	Forestier	Sédentaire	Très faible	-
<i>Turdus viscivorus</i>	Grive draine	C	NA	Gibier	II/2	III	Non	Forestier	De passage	Très faible	-
<i>Turdus merula</i>	Merle noir	TC	NA	Gibier	II/2	-	Non	Forestier	Sédentaire	Très faible	-
<i>Columba palumbus</i>	Pigeon ramier	TC	NA	Gibier	II/1-III/1	-	Non	Bocager	Sédentaire / De passage	Très faible	-

Légende :

- Rareté régionale : C = Commun ; TC = Très commun

- Liste rouge nationale : NA = Non applicable

- Protection Nationale : Gibier = espèce dont la chasse est autorisée

- Directive Oiseaux : II/2 = espèce inscrite à l'annexe II article 2 de la Directive européenne ; II/1 : espèce inscrite à l'annexe II article 1 de la Directive européenne ; III/2 = espèce inscrite à l'annexe III article 2 de la Directive européenne ; III/1 : espèce inscrite à l'annexe III article 1 de la Directive européenne

- Convention de Berne : II = espèce inscrite à l'annexe II de la Convention ; III = espèce inscrite à l'annexe III de la Convention

- Déterminante ZNIEFF : Oui = espèce déterminante de ZNIEFF en Nord-Pas-de-Calais ; Non = espèce non déterminante de ZNIEFF en Nord-Pas-de-Calais.

Tableau 5. Liste des espèces de gibier contactées en période de reproduction – Source : Verdi

12 espèces protégées et **6 espèces** de gibier ont été recensées en période de migration post-nuptiale. Aucune espèce ne présente enjeu particulier sur le site à cette période.

1.5.2 Batrachofaune

Aucun inventaire spécifique sur ce groupe taxonomique n'a été réalisé. En effet, les inventaires ont eu lieu de jour et concernent des observations opportunistes. Une espèce d'amphibien a été recensée au sein de la zone d'étude. Le tableau suivant présente les statuts de ces espèces.

Nom scientifique	Nom vernaculaire	Rareté Nord-Pas-de-Calais	Degré de menace régional	Liste rouge nationale	Protection Nationale	Directive Habitats-Faune-Flore	Convention de Berne	Déterminante ZNIEFF	Statut potentiel sur le site	Enjeu
<i>Pelophylax kl. Esculentus</i>	Grenouille verte	C	DD	NT	4	V	III	Non	Reproducteur	Faible

Tableau 6. Statuts de l'espèce d'amphibien recensée – Source : Verdi

Légende :

- Rareté régionale : C = Commun ;
- Degré de menace régional : DD = Données insuffisantes
- Liste rouge nationale : NT = Quasi-menacé
- Protection Nationale : 4 = espèce protégée par l'article 4 de l'arrêté du 8 janvier 2021
- Directive Habitats-Faune-Flore : V = espèce inscrite à l'annexe V de la Directive européenne
- Convention de Berne : III = espèce inscrite à l'annexe III de la Convention
- Déterminante ZNIEFF : Non = espèce non déterminante de ZNIEFF en Nord-Pas-de-Calais.

Pour rappel, 5 espèces avaient été observées en 2011 et 2019 sur la zone d'étude et ses abords : le Crapaud commun, le Triton ponctué, la Grenouille rousse, la Rainette verte et la Grenouille verte. Ces espèces sont susceptibles de se reproduire sur le site.

1.5.3 Reptiles

Aucune espèce de reptile n'a été observée en 2022.

Pour rappel, aucune espèce n'avait été observée en 2011 et 2019 sur la zone d'étude malgré la mise en place de plaques à reptiles sur les secteurs potentiellement attractifs pour ce groupe taxonomique.

La zone d'étude et les éléments à sa proximité sont concernés par un maillage bocager assez bien conservé comprenant boisements, haies, prairies de fauches et paturées. Il est bordé par des espaces de monocultures intensives (open-fields)(moins favorables) et n'est pas très éloigné de grands ensembles naturels (cuestas du Boulonnais boisées...). Le réseau bocager constitue un facteur d'aide aux déplacements des populations de reptiles via les haies qui constituent des corridors écologiques.

Dans le cas du Lézard vivipare et de l'Orvet fragile, le réseau bocager développé à l'ouest, composé de prairies paturées et de haies denses constitue un facteur favorable à ces deux espèces bénéficiant d'écotones et de milieux variés leur offrant des potentialités en termes de nourriture et de zones refuges. Ces espèces présentent chacune un enjeu modéré.

1.5.4 Chiroptères

Aucun inventaire spécifique sur ce groupe taxonomique n'a été réalisé. En revanche, une localisation des arbres présentant un diamètre à 1 mètre du sol supérieur à 20 cm a été réalisée (cf. partie précédente). Certains de ces arbres sont donc susceptibles de présenter des cavités.

Pour rappel, 9 espèces avaient été observées en 2011 et 2019 sur la zone d'étude : la Pipistrelle commune, la Sérotine commune, le Murin de Daubenton, le Murin à moustaches, le Murin de Natterer, la Pipistrelle de Kuhl, l'Oreillard roux, la Noctue de Leisler et le Murin à oreilles échancrées.

1.5.5 Mammifères terrestres

Nom scientifique	Nom vernaculaire	Rareté Nord-Pas-de-Calais	Degré de menace régional	Liste rouge Nationale	Protection Nationale	Directive Habitats-Faune-Flore	Convention de Berne	Déterminante ZNIEFF	Statut potentiel sur le site	Enjeu
<i>Oryctolagus cuniculus</i>	Lapin de garenne	TC	NT	NT	Gibier	-	-	Non	Reproduction	Faible
<i>Lepus europaeus</i>	Lièvre d'Europe	PC	-	LC	Gibier	-	-	Non	Reproduction	Faible
<i>Talpa europaea</i>	Taupe d'Europe	TC	-	LC	Gibier	-	-	Non	Reproduction	Très faible

Tableau 7. Statuts des espèces de mammifères terrestres recensées – Source : Verdi

Légende :

- Rareté régionale : PC = Peu commun ; TC = Très commun
- Degré de menace et Liste rouge Nationale : NT = Quasi-menacé
- Protection Nationale : Gibier = espèce de gibier dont la chasse est autorisée
- Déterminante ZNIEFF : Non = espèce non déterminante de ZNIEFF en Nord-Pas-de-Calais.

3 espèces chassables (arrêté ministériel du 26 juin 1987 fixant la liste des espèces de gibier dont la chasse est autorisée) ont été recensées au sein de la zone d'inventaire.

Pour rappel, 6 espèces avaient été observées en 2011 et 2019 sur la zone d'étude dont une espèce protégée : le Hérisson d'Europe.

1.5.6 Entomofaune

Les inventaires ont mis en évidence la présence de 12 espèces de lépidoptères rhopalocères, 1 espèce d'odonate et 4 espèces d'orthoptères.

Nom scientifique	Nom vernaculaire	Rareté Nord-Pas-de-Calais	Degré de menace régional	Liste rouge nationale	Protection régionale	Protection nationale	Directive Habitats-	Convention de Berne	Déterminante ZNIEFF	Statut potentiel sur le site	Enjeu
Lépidoptères rhopalocères											
<i>Amaryllis belladonna</i>	Amaryllis	C	LC	LC	-	-	-	-	Non	Reproducteur	Très faible
<i>Anthocharis cardamines</i>	Aurore	C	LC	LC	-	-	-	-	Non	Reproducteur	Très faible
<i>Polyommatus icarus</i>	Azuré commun	C	LC	LC	-	-	-	-	Non	Reproducteur	Très faible
<i>Coenonympha pamphilus</i>	Fadet commun	C	LC	LC	-	-	-	-	Non	Reproducteur	Très faible
<i>Maniola jurtina</i>	Myrtil	TC	LC	LC	-	-	-	-	Non	Reproducteur	Très faible
<i>Aglais io</i>	Paon du jour	TC	LC	LC	-	-	-	-	Non	Reproducteur	Très faible
<i>Pieris rapae</i>	Piéride de la rave	TC	LC	LC	-	-	-	-	Non	Reproducteur	Très faible
<i>Pieris brassicae</i>	Piéride du chou	TC	LC	LC	-	-	-	-	Non	Reproducteur	Très faible
<i>Polygonia c-album</i>	Robert le diable	C	LC	LC	-	-	-	-	Non	Reproducteur	Très faible
<i>Pararge aegeria</i>	Tircis	TC	LC	LC	-	-	-	-	Non	Reproducteur	Très faible
<i>Aphantopus hyperantus</i>	Tristan	C	LC	LC	-	-	-	-	Non	Reproducteur	Très faible
<i>Vanessa atalanta</i>	Vulcain	TC	NA	LC	-	-	-	-	Non	Reproducteur	Très faible
Odonates											
<i>Caloptéryx splendens</i>	Caloptéryx éclatant	AC	LC	LC	-	-	-	-	Non	Reproducteur	Faible
Orthoptères											
<i>Conocephalus fuscus</i>	Conocéphale commun	TC	-	-	-	-	-	-	Non	Reproducteur	Très faible
<i>Pseudochorthippus parallelus</i>	Criquet des pâtures	TC	-	-	-	-	-	-	Non	Reproducteur	Très faible
<i>Chorthippus biguttulus</i>	Criquet mélodieux	C	-	-	-	-	-	-	Non	Reproducteur	Très faible
<i>Platycleis albopunctata</i>	Decticelle chagrinée	AR	-	-	-	-	-	-	Oui	Reproducteur	Modéré

Tableau 8. Liste des espèces d'insectes contactés – Source : Verdi

Légende :

- Rareté régionale : AR = Assez rare ; C = Commun ; TC = Très commun

- Degré de menace et liste rouge nationale: LC = Préoccupation mineure ; NA = Non applicable

- Déterminante ZNIEFF : Oui = espèce déterminante de ZNIEFF en Nord-Pas-de-Calais ; Non = espèce non déterminante de ZNIEFF en Nord-Pas-de-Calais.

Une espèce patrimoniale a été observée :

- **La Decticelle chargrinée** : espèce d'orthoptère à enjeu modéré car elle est déterminante de ZNIEFF en Nord-Pas-de-Calais. L'espèce fréquente les pelouses sèches à herbe dense.

Pour rappel, 10 espèces non protégées avaient été observées en 2011 et 2019 sur la zone d'étude.

2 HIERARCHISATION DES ENJEUX

Lors des inventaires de 2022, trois espèces à enjeu supplémentaires ont été observées : le Pouillot fits, le Busard Saint-Martin et la Decticelle chagrinée.

Concernant la flore, une nouvelle espèce protégée, l'Orchis de Fuchs, a été recensée hors emprise projet.

Les inventaires réalisés en 2022 ne modifient pas les enjeux faune-flore identifiés sur les milieux recensés en 2018. Voici, ci-après, le tableau des enjeux mis à jour avec les quelques nouvelles espèces.

Aucun impact supplémentaire n'est identifié et aucune mesure ERC complémentaire n'est à prévoir dans le cadre du projet.

Groupes	Sources des données	Taxons	Habitats EUNIS	E2.1	E3.41	I1.1	E2.2	E3.44	E3.4	E2.6	F3.11	E5.43	G1.A1	I2.1	G1.C12	J4.2	J2.4	
			Statuts	CC, LC, AB état	PC, NT AB état	-	AC, LC, AB état	PC, LC AB état	AR, NT, AB état	-	CC, LC, Bon état	CC, LC Mauvais état	AC, LC, Bon état	-	-	-	-	
Botanique	Terrain	Orge Faux-seigle – <i>Hordeum secalinum</i>	AR en région	Hab														
	Terrain	Scirpe des bois – <i>Scirpus sylvaticus</i> Orchis de Fuchs - <i>Dactylorhiza fuchsii</i>	Protégée, AC en région		Hab									Hab				
Avifaune	Terrain	Alouette des champs – <i>Alauda arvensis</i>	Nicheuse probable, VU en région NT en France			Repr												
	Terrain	Bergeronnette grise – <i>Motacilla alba</i>	Nicheuse possible, NT en région	Alim	Alim	Alim	Alim	Alim	Alim								Repr	
	Terrain	Bruant jaune – <i>Emberiza citrinella</i>	Passage ou sédentaire (nicheur potentiel), VU en région et en France	Alim			Alim	Alim	Alim	Alim	Repr	Alim		Repr				
	Terrain	Bondrée apivore – <i>Pernis apivorus</i>	Passage, VU en région, déterminante ZNIEFF Annexe 1 Directive Oiseau	Pass	Pass		Pass				Pass							
	Terrain	Busard Saint Martin – <i>Circus cyaneus</i>	Passage EN en région, déterminante ZNIEFF Annexe 1 Directive Oiseau	Alim	Alim	Alim				Alim	Alim							
	Terrain	Bouvreuil pivoine – <i>Pyrrula pyrrula</i>	Passage ou sédentaire (nicheur potentiel), NT en région, VU en France	Alim			Alim	Alim	Alim	Alim	Alim	Repr	Alim	Repr	Repr	Repr		
	Terrain	Chardonneret élégant – <i>Carduelis carduelis</i>	Nicheur certain, NT en région et VU en France	Alim			Alim	Alim	Alim	Alim	Alim	Repr	Alim	Repr	Repr	Repr		
	Terrain	Coucou gris – <i>Cuculus canorus</i>	Nicheur probable, VU en région	Alim			Alim	Alim	Alim	Alim	Alim	Repr	Alim	Repr	Repr	Repr		
	Terrain	Chevêche d'Athéna – <i>Athene noctua</i>	Nicheuse probable, NT en région, déterminante ZNIEFF		Alim						Alim	Repr	Alim	Repr	Alim			
	Terrain	Etourneau sansonnet – <i>Sturnus vulgaris</i>	Nicheur probable VU en région				Alim					Repr Alim	Alim	Repr	Repr Alim	Repr Alim		
	Terrain	Faucon crécerelle – <i>Falco tinnunculus</i>	Sédentaire (nicheur potentiel) VU en région, NT en France	Alim	Alim	Alim	Alim	Alim	Alim	Alim	Alim	Alim	Alim	Repr	Alim	Repr		
	Terrain	Grive draine – <i>Turdus viscivorus</i>	Nicheuse probable, NT en région	Alim			Alim				Alim	Alim		Alim Repr		Alim Repr		

Groupes	Sources des données	Taxons	Habitats EUNIS	E2.1	E3.41	I1.1	E2.2	E3.44	E3.4	E2.6	F3.11	E5.43	G1.A1	I2.1	G1.C12	J4.2	J2.4
			Statuts	CC, LC, AB état	PC, NT AB état	-	AC, LC, AB état	PC, LC AB état	AR, NT, AB état	-	CC, LC, Bon état	CC, LC Mauvais état	AC, LC, Bon état	-	-	-	-
Bibliographie		Hypolaïs icterine – <i>Hypolaïs icterina</i>	Nicheuse potentielle								Repr Alim		Repr Alim	Repr Alim	Repr Alim		
Terrain		Linotte mélodieuse – <i>Linaria cannabina</i>	Passage ou sédentaire (nicheuse potentielle), VU en région et en France	Alim			Alim	Alim	Alim	Alim	Repr Alim	Alim		Repr			
Bibliographie		Locustelle tachetée – <i>Locustella naevia</i>	Nicheuse potentielle								Repr Alim		Repr Alim	Repr Alim	Repr Alim		
Bibliographie		Loriot d'Europe – <i>Oriolus oriolus</i>	Nicheur potentiel										Repr Alim		Repr Alim		
Bibliographie		Mésange boréale – <i>Poecile palustris</i>	Nicheuse potentielle								Repr Alim		Repr Alim	Repr Alim	Repr Alim		
Terrain		Moineau domestique – <i>Passer domesticus</i>	Nicheur possible NT en région								Repr Alim		Repr	Repr Alim			Repr Alim
Terrain		Mouette mélanocéphale – <i>Ichtyaetus melanocephalus</i>	Passage, Déterminante ZNIEFF Annexe 1 Directive Oiseau			Pass											
Terrain		Perdrix grise – <i>Perdix perdix</i>	Nicheuse possible, NT en région	Alim	Alim	Alim				Alim	Repr Alim			Repr Alim			
Bibliographie		Pigeon colombin – <i>Columba oenas</i>	Nicheur potentiel	Alim			Alim	Alim	Alim	Alim	Repr Alim	Alim	Repr Alim	Repr Alim	Repr Alim		
Terrain		Pic épeichette – <i>Dryobats minor</i>	Passage ou sédentaire (nicheuse potentielle), NT en région et VU en France								Repr Alim		Repr Alim	Alim	Repr Alim		
Terrain		Pipit farlouse – <i>Anthus pratensis</i>	Nicheur possible	Repr Alim		Alim	Repr Alim			Aiim							

Légende :

Espèce en gras = espèce protégée représentant une contrainte réglementaire. **Rareté** : AR = Assez Rare / C = Commun / AC = Assez commun / PC = Peu commun. **Statut de Conservation** : LC = Préoccupation mineure / NT = Quasi-menacé / VU = Vulnérable. **Statut sur le site** : Pass = Passage / Alim = Alimentation / Repr = Reproduction / Refu = Refuge / Hab = Habitat / Vol = Espèce observée en vol.

Les taxons en rouge sont issus de l'analyse des données bibliographiques par rapport aux potentialités d'accueil de la zone d'étude.

Groupes	Sources des données	Taxons	Habitats EUNIS		E2.1	E3.41	I1.1	E2.2	E3.44	E3.4	E2.6	F3.11	E5.43	G1.A1	I2.1	G1.C12	J4.2	J2.4
			Statuts		CC, LC, AB état	PC, NT AB état	-	AC, LC, AB état	PC, LC AB état	AR, NT, AB état	-	CC, LC, Bon état	CC, LC Mauvais état	AC, LC, Bon état	-	-	-	-
Avifaune	Terrain	Pouillot fitis – <i>Phylloscopus trochilus</i>	Nicheur potentiel									Repr Alim		Repr Alim	Repr Alim	Repr Alim		
	Bibliographie	Rossignol philomèle – <i>Luscinia megarhynchos</i>	Nicheur potentiel									Repr Alim		Repr Alim	Repr Alim	Repr Alim		
	Bibliographie	Serin cini – <i>Serinus serinus</i>	Nicheur potentiel		Alim			Alim	Alim	Alim	Alim	Repr Alim		Repr Alim	Repr Alim	Repr Alim		
	Bibliographie	Tarier pâtre – <i>Saxicola rubicola</i>	Nicheur potentiel		Alim			Alim	Alim	Alim	Alim	Repr Alim			Repr Alim			
	Bibliographie	Tourterelle des bois – <i>Streptopelia turtur</i>	Nicheuse potentielle		Alim			Alim	Alim	Alim	Alim	Repr Alim		Repr Alim	Repr Alim	Repr Alim		
	Terrain	Verdier d'Europe – <i>Carduelis chloris</i>	Nicheur probable, VU en région, NT en France		Alim			Alim	Alim	Alim	Alim	Repr Alim		Repr Alim	Repr Alim	Repr Alim		
	Terrain	Avifaune nicheuse protégée à enjeu faible			Alim			Alim	Alim	Alim	Alim	Repr Alim		Repr Alim	Repr Alim	Repr Alim		
Amphibiens	Terrain	Crapaud commun – <i>Bufo bufo</i>	Reproducteur		Alim	Repr		Alim	Repr Alim	Repr Alim	Alim	Refu	Alim Refu	Refu	Alim Refu	Refu		
	Bibliographie	Triton alpestre – <i>Ichtyosaura alpestris</i>	Potentiellement présent		Alim	Repr		Alim	Repr Alim	Repr Alim	Alim	Refu	Alim Refu	Refu	Alim Refu	Refu		
	Terrain	Triton ponctué – <i>Lissotriton vulgaris</i>	Reproducteur		Alim	Repr		Alim	Repr Alim	Repr Alim	Alim	Refu	Alim Refu	Refu	Alim Refu	Refu		
	Terrain	Rainette verte – <i>Hyla arborea</i>	Reproducteur possible (observation en dehors de la zone d'étude)		Alim	Alim		Alim	Alim	Alim	Alim	Refu	Alim Refu	Refu	Alim Refu	Refu		
	Bibliographie	Triton palmé – <i>Lissotriton helveticus</i>	Potentiellement présent			Repr			Repr Alim	Repr Alim		Refu		Refu		Refu		
	Terrain	Grenouille verte – <i>Pelophylax kl. esculentus</i>	Reproducteur possible (observation en dehors de la zone d'étude)			Repr Alim			Repr Alim	Repr Alim		Refu		Refu		Refu		
	Terrain	Grenouille rousse – <i>Rana temporaria</i>	Potentiellement présente			Repr			Repr Alim	Repr Alim		Refu		Refu	Refu	Refu		
Reptiles	Bibliographie	Orvet – <i>Anguis fragilis</i>	Potentiellement présent		Alim			Alim				Refu		Refu		Refu		

Groupes	Sources des données	Taxons	Habitats EUNIS	E2.1	E3.41	I1.1	E2.2	E3.44	E3.4	E2.6	F3.11	E5.43	G1.A1	I2.1	G1.C12	J4.2	J2.4	
			Statuts	CC, LC, AB état	PC, NT AB état	-	AC, LC, AB état	PC, LC AB état	AR, NT, AB état	-	CC, LC, Bon état	CC, LC Mauvais état	AC, LC, Bon état	-	-	-	-	-
											Repr Alim		Repr Alim		Repr Alim			
	Bibliographie	Lézard vivipare – <i>Zootoca vivipara</i>	Potentiellement présent	Alim Repr			Alim Repr				Refu Repr Alim		Refu Repr Alim		Refu Repr Alim			
Chiroptères	Terrain	Pipistrelle commune – <i>Pipistrellus pipistrellus</i>	En transit/chasse, DHIV, Protégée, NT en France	Alim Pass	Alim Pass	Alim Pass	Alim Pass	Alim Pass	Alim Pass	Alim Pass	Alim Pass	Alim Pass	Alim Pass	Alim Pass	Alim Pass			
	Terrain	Sérotine commune – <i>Eptesicus serotinus</i>	En transit/chasse, DHIV, Protégée	Alim Pass	Alim Pass	Alim Pass	Alim Pass	Alim Pass	Alim Pass	Alim Pass	Alim Pass	Alim Pass	Alim Pass	Alim Pass	Alim Pass			
	Terrain	Murin de Daubenton – <i>Myotis daubentoni</i>	En transit/chasse, DHIV, Protégé	Alim Pass	Alim Pass	Alim Pass	Alim Pass	Alim Pass	Alim Pass	Alim Pass	Alim Pass	Alim Pass	Alim Pass	Alim Pass	Alim Pass			
	Terrain	Murin à moustaches – <i>Myotis mystacinus</i>	En transit/chasse, DHIV, Protégé	Alim Pass	Alim Pass	Alim Pass	Alim Pass	Alim Pass	Alim Pass	Alim Pass	Alim Pass	Alim Pass	Alim Pass	Alim Pass	Alim Pass			
	Terrain	Murin de Natterer – <i>Myotis nattereri</i>	En transit/chasse, DHIV, Protégé	Alim Pass	Alim Pass		Alim Pass	Alim Pass	Alim Pass	Alim Pass	Alim Pass	Alim Pass	Alim Pass	Alim Pass	Alim Pass			
	Terrain	Pipistrelle de Kuhl – <i>Pipistrellus kuhlii</i>	En transit/chasse, DHIV, Protégée	Alim Pass	Alim Pass		Alim Pass	Alim Pass	Alim Pass	Alim Pass	Alim Pass	Alim Pass	Alim Pass	Alim Pass	Alim Pass			
	Terrain	Oreillard roux – <i>Plecotus auritus</i>	En transit/chasse, DHIV, Protégé	Alim Pass	Alim Pass		Alim Pass	Alim Pass	Alim Pass	Alim Pass	Alim Pass	Alim Pass	Alim Pass	Alim Pass	Alim Pass	Alim Pass		
	Terrain	Noctule de Leisler – <i>Nyctalus leisleri</i>	En transit/chasse, DHIV, Protégée	Alim Pass	Alim Pass	Alim Pass	Alim Pass	Alim Pass	Alim Pass	Alim Pass	Alim Pass	Alim Pass	Alim Pass	Alim Pass	Alim Pass	Alim Pass		
	Terrain	Murin à oreilles échancrées -<i>Myotis emarginatus</i>	En transit/chasse, DHII et DHIV, Protégé	Alim Pass	Alim Pass	Alim Pass	Alim Pass	Alim Pass	Alim Pass	Alim Pass	Alim Pass	Alim Pass	Alim Pass	Alim Pass	Alim Pass	Alim Pass		
Niveau d'enjeu écologique par habitat EUNIS				E2.1	E3.41	I1.1	E2.2	E3.44	E3.4	E2.6	F3.11	E5.43	G1.A1	I2.1	G1.C12	J4.2	J2.4	

Légende :

Espèce en gras = espèce protégée représentant une contrainte réglementaire. **Rareté** : AR = Assez Rare/C=Commun / AC=Assez commun/ PC= Peu commun. **Statut de Conservation** : LC = Préoccupation mineure / NT= Quasi-menacé/ VU=Vulnérable. **Statut sur le site** : Pass=Passage / Alim = Alimentation / Repr = Reproduction / Refu= Refuge / Hab=Habitat / Vol = Espèce observée en vol.

Les taxons en rouge sont issus de l'analyse des données bibliographiques par rapport aux potentialités d'accueil de la zone d'étude.

Groupes	Sources des données	Taxons	Habitats EUNIS															
			Statuts		E2.1	E3.41	I1.1	E2.2	E3.44	E3.4	E2.6	F3.11	E5.43	G1.A1	I2.1	G1.C12	J4.2	J2.4
			CC, LC, AB état	PC, NT AB état	-	AC, LC, AB état	PC, LC AB état	AR, NT, AB état	-	CC, LC, Bon état	CC, LC Mauvais état	AC, LC, Bon état	-	-	-	-		
Mammifères	Bibliographie	Ecureuil roux – <i>Sciurus vulgaris</i>	Potentiellement présent															
	Terrain	Hérisson d'Europe – <i>Erinaceus eurpaeus</i>	Reproducteur/transit		Alim Pass	Alim Pass		Alim Pass	Alim Pass	Alim Pass	Alim Pass	Refu Alim Repr	Alim Pass	Refu Alim Repr	Refu Alim Repr	Refu Alim Repr		
	Bibliographie	Muscardin - <i>Muscardinus avellanarius</i>	Potentiellement présent										Refu Alim Repr		Refu Alim Repr			
	Terrain	5 espèces de mammalofaune non protégée à enjeu faible ou très faible		Alim Pass			Alim Pass		Refu Alim Repr									
Entomofaune	Terrain	Decticelle chagrinée - <i>Platycleis albopunctata</i>	Reproducteur		Alim Repr		Alim Repr											
		17 espèces à enjeu faible et très faible		Alim Repr		Alim Repr												
Niveau d'enjeu écologique par habitat EUNIS					E2.1	E3.41	I1.1	E2.2	E3.44	E3.4	E2.6	F3.11	E5.43	G1.A1	I2.1	G1.C12	J4.2	J2.4

Tableau 9. Correspondance habitats/espèces, sensibilité écologique globale. Source : Verdi

Légende:


Espèce en gras = espèce protégée représentant une contrainte réglementaire. **Rareté** : AR = Assez Rare / C = Commun / AC = Assez commun / PC = Peu commun. **Statut de Conservation** : LC = Préoccupation mineure / NT = Quasi-menacé / VU = Vulnérable. **Statut sur le site** : Pass = Passage / Alim = Alimentation / Repr = Reproduction / Refu = Refuge / Hab = Habitat / Vol = Espèce observée en vol.


Les taxons en rouge sont issus de l'analyse des données bibliographiques par rapport aux potentialités d'accueil de la zone d'étude.


Légende


 Zone d'étude

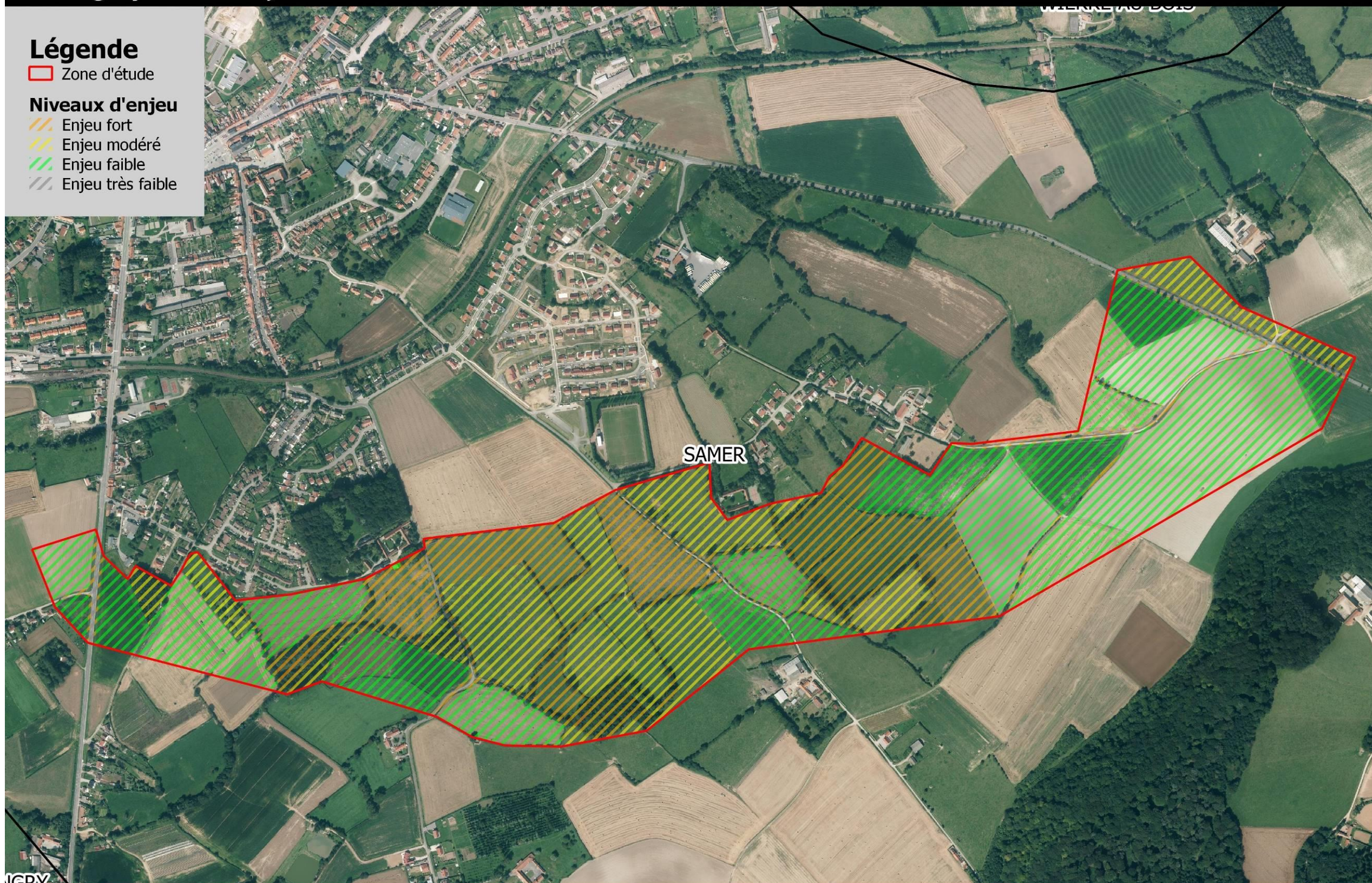
Niveaux d'enjeu

 Enjeu fort

 Enjeu modéré

 Enjeu faible

 Enjeu très faible





Légende


 Zone d'étude

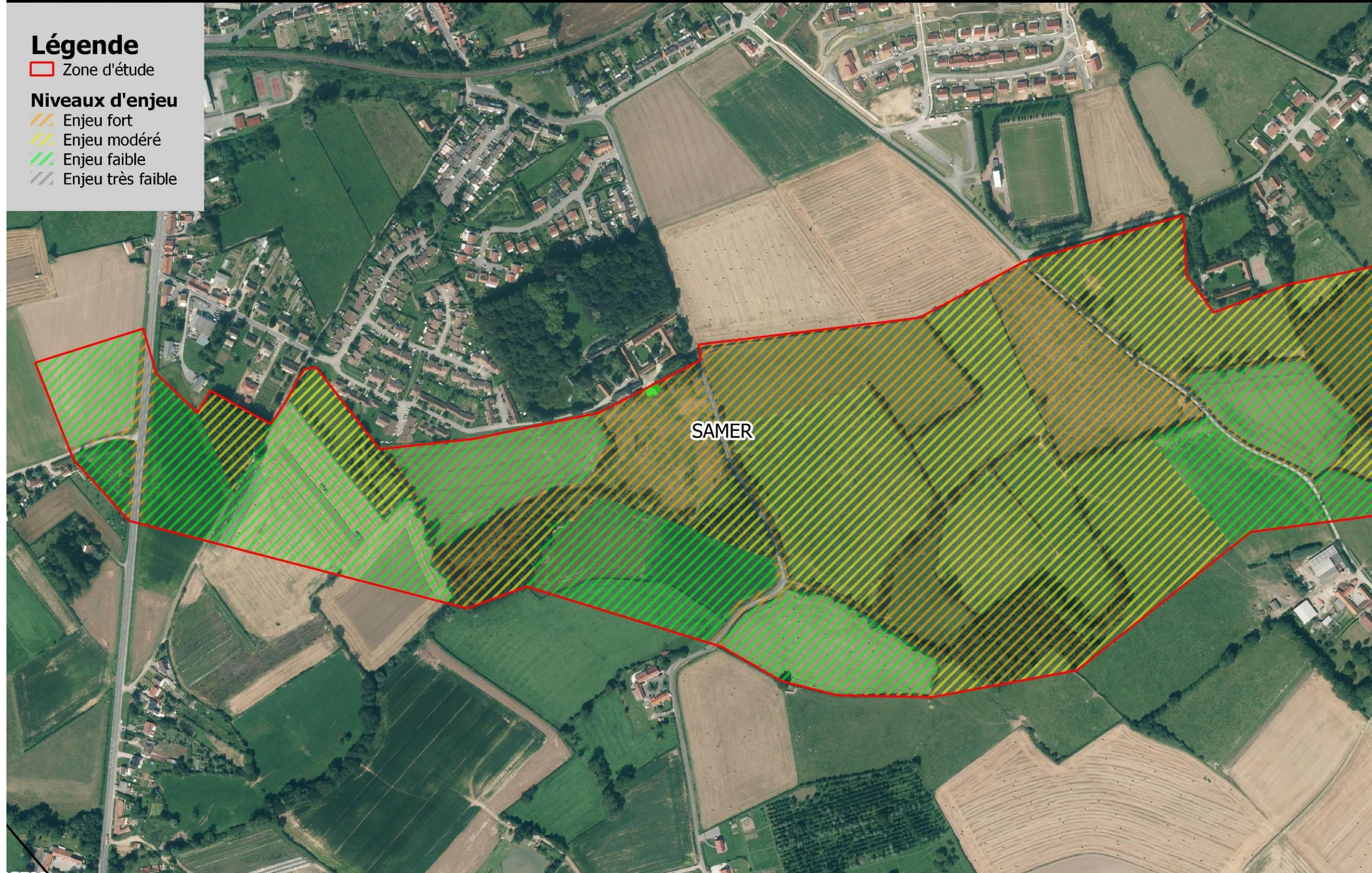
Niveaux d'enjeu

 Enjeu fort

 Enjeu modéré

 Enjeu faible

 Enjeu très faible





Légende


 Zone d'étude

Niveaux d'enjeu

 Enjeu fort

 Enjeu modéré

 Enjeu faible

 Enjeu très faible

