



Envoi au contrôle de légalité le : 1 mars 2024

Publication électronique le : 1 mars 2024

DEPARTEMENT DU PAS-DE-CALAIS

**DELIBERATION DE LA COMMISSION PERMANENTE
DU CONSEIL DEPARTEMENTAL**

REUNION DU 19 FÉVRIER 2024

PRESIDENCE DE MONSIEUR JEAN-CLAUDE LEROY

Secrétaire : M. Bruno COUSEIN

Étaient présents : M. Jean-Claude LEROY, Mme Mireille HINGREZ-CÉRÉDA, M. Daniel MACIEJASZ, Mme Valérie CUVILLIER, Mme Blandine DRAIN, M. Ludovic LOQUET, M. Jean-Claude DISSAUX, Mme Laurence LOUCHAERT, M. Laurent DUPORGE, Mme Karine GAUTHIER, M. Alain MEQUIGNON, Mme Evelyne NACHEL, Mme Florence WOZNY, M. Jean-Jacques COTTEL, Mme Caroline MATRAT, M. Sébastien CHOCHOIS, Mme Sophie WAROT-LEMAIRE, M. André KUCHCINSKI, Mme Fatima AIT-CHIKHEBBIH, Mme Carole DUBOIS, M. Olivier BARBARIN, Mme Zohra OUAGUEF, M. Etienne PERIN, Mme Maryse DELASSUS, M. Claude BACHELET, M. Bruno COUSEIN, Mme Stéphanie RIGAUD, M. Philippe FAIT, M. Alexandre MALFAIT, M. Frédéric MELCHIOR, Mme Brigitte PASSEBOSC, M. François LEMAIRE, M. Marc SARPAUX, Mme Marie-Line PLOUVIEZ, M. Steeve BRIOIS, M. Ludovic PAJOT, Mme Emmanuelle LEVEUGLE.

Excusé(s) : Mme Maryse CAUWET, Mme Bénédicte MESSEANNE-GROBELNY, M. Pierre GEORGET, Mme Maité MULOT-FRISCOURT, Mme Emmanuelle LAPOUILLE, Mme Sylvie MEYFROIDT, M. René HOCQ.

Excusé(s) sans voix délibérative : M. Jean-Louis COTTIGNY, M. Michel DAGBERT, M. Bertrand PETIT, M. Jean-Marc TELLIER.

**RÉGULARISATION FONCIÈRE AVEC L'ETAT (PAR SANEF) DE ROUTES
DÉPARTEMENTALES INTERCEPTÉES LORS DE LA RÉALISATION DE
L'AUTOROUTE A16 AUX TERRITOIRES DU MONTREUILLOIS-TERNOIS ET DU
BOULONNAIS**

(N°2024-44)

La Commission Permanente du Conseil départemental du Pas-de-Calais,

Vu le Code Général des Collectivités Territoriales et, notamment, ses articles L.3121-14, L.3121-14-1, L.3211-1 et L.3211-2 ;

Vu le Code Général des Collectivités Territoriales et, notamment, ses articles L.1311-13, L.3213-1 ;

Vu le Code Général de la Propriété des Personnes Publiques et, notamment, ses articles L.1111-1, L.1212-1, L.3112-1, L.3211-14 et L.3221-1 ;

Vu le Code de la voirie routière et notamment son article L.112-8 ;

Vu le Décret NOR : EQUR9200350D du 22/07/1992 déclarant d'utilité publique et urgents les travaux de construction de la section Amiens-Nord-Ouest-Boulogne de l'autoroute A16 Paris-Boulogne, et portant mise en compatibilité des plans d'occupation des sols des communes de Saint-Sauveur, Saint-Vaast-en-Chaussée, La Chaussée-Tirancourt, Vignacourt, Flixecourt, Bettencourt-Saint-Ouen, L'Etoile, Francières, Bellancourt, Eaucourt-sur-Somme, Epagne-Epagnette, Vauchelles-lès-Quesnoy, Caours, Abbeville, Drucat, Grand-Laviers, Buigny-Saint-Maclou et Noyelles-sur-Mer, dans le département de la Somme, Colline-Beaumont, Conchil-le-Temple, Verton, Airon-Saint-Vaast, Airon-Notre-Dame, Etaples-sur-Mer, Camiers, Dannes, Neufchâtel-Hardelot, Nesles, Condette, Hesdigneul-lès-Boulogne, Isques, Saint-Léonard, Echinghen et Saint-Martin-lès-Boulogne, dans le département du Pas-de-Calais ;

Vu le Décret NOR : EQUR9001297D du 21/12/1990 déclarant d'utilité publique et urgents les travaux de construction de la section Amiens-L'Isle-Adam de l'autoroute A16 Paris-Boulogne et portant mise en compatibilité des plans d'occupation des sols des communes de Nerville-la-Forêt, Presles, L'Isle-Adam, Mours, Champagne-sur-Oise, Persan et Ronquerolles dans le département du Val-d'Oise; Chambly, Belle-Eglise, Bornel, Fosseuse, Amblainville, Méru, Lormaison, Saint-Crépin-Ibouvillers, Valdampierre, Saint-Sulpice, Allonne, Warluis, Beauvais, Tillé et Nivillers dans le département de l'Oise; Flers-sur-Noye, Saint-Sauflieu, Plachy-Buyon, Hébécourt, Vers-sur-Selle, Saleux, Salouël, Dury, Pont-de-Metz, Saveuse, Amiens et Dreuil-lès-Amiens dans le département de la Somme ;

Vu la Directive relative à la domanialité des terrains acquis dans le cadre de la construction des autoroutes émanant de la Direction des Routes et de la Circulation Routière en date du 13/04/1976 ;

Vu la délibération n°2021-257 du Conseil départemental en date du 01/07/2021 « Délégation d'attributions à la Commission Permanente » ;

Vu le rapport du Président du Conseil départemental, ci-annexé ;

Vu l'avis de la 4^{ème} commission « Équipement et développement des territoires » rendu lors de sa réunion en date du 05/02/2024 ;

Après en avoir délibéré,

DECIDE :

Article 1 :

L'acquisition à titre gratuit à l'État (avec intervention de la société SANEF) d'une surface totale de 198 184 m² (d'une valeur estimée à 19 818,40 € - soit 0,10 € / m²), constituée par les parcelles cadastrées à :

- AIRON-NOTRE-DAME : ZH 62 (80 m²), ZH 66 (210 m²), ZH 69 (676 m²), ZH 70 (962 m²) ;

- LA CALOTTERIE : AK 64 (3 051 m²), AK 68 (885 m²), AK 70 (626 m²), AL 55 (3 686 m²), AL 57 (372 m²), AL 59 (232 m²), AL 63 (9 198 m²), AL 67 (1 980 m²), AL 71 (487 m²), AL 72 (48 m²), AM 235 (3 420 m²), AM 237 (13 627 m²) ;

- CAMPIGNEULLES-LES-GRANDES : ZA 55 (234 m²), ZD 31 (320 m²) ;

- COLLINE-BEAUMONT : AB 136 (1 155 m²) ;

- CONCHIL-LE-TEMPLE : ZD 53 (1 195 m²), ZD 58 (5 157 m²), ZH 34 (2 493 m²), ZL 39 (1 759 m²), ZL 41 (475 m²), ZL 42 (1 314 m²) ;

- CONDETTE : AH 113 (51 m²), AH 115 (221 m²), AH 135 (311 m²), AK 135 (149 m²), AK 251 (506 m²), AK 276 (2 317 m²), AK 279 (306 m²), AK 280 (805 m²), AK 285 (36 m²), AK 286 (85 m²), AK 302 (31 m²), AK 305 (1 716 m²), AK 307 (1 843 m²) ;

- ETAPLES : AV 93 (4 734 m²), AV 94 (476 m²), AV 146 (752 m²), AV 157 (2 068 m²), AV 161 (10 m²), AV 162 (462 m²), AV 167 (3 351 m²), AV 169 (30 m²), AV 171 (2 516 m²), AV 175 (4 482 m²), AV 177 (542 m²), AV 181 (5 441 m²), AV 184 (140 m²) ;
- FRENCQ : ZD 58 (8 714 m²), ZD 66 (1 113 m²), ZK 49 (296 m²), ZL 156 (241 m²), ZL 159 (512 m²), ZL 161 (514 m²), ZM 117 (139 m²), ZM 118 (4 m²), ZN 86 (6 849 m²), ZN 89 (117 m²) ;
- ISQUES : B 183 (4 059 m²), B 692 (1 782 m²), B 696 (389 m²), B 697 (2 126 m²), B 699 (5 103 m²), B 793 (774 m²), B 860 (1 873 m²), B 862 (833 m²), B 875 (71 m²), B 977 (5 464 m²), B 978 (2 124 m²), B 982 (264 m²), B 986 (7 881 m²), B 988 (2 829 m²) ;
- LEFAUX : AK 120 (302 m²) ;
- LEPINE : AM 84 (396 m²), ZA 24 (344 m²), ZA 26 (47 m²), ZA 28 (194 m²), ZB 50 (1 543 m²), ZB 51 (1 853 m²) ;
- SAINT-JOSSE : AS 112 (213 m²), AS 114 (989 m²), AS 145 (1 326 m²), AS 149 (854 m²), AS 150 (72 m²), AS 153 (140 m²), AS 154 (1 m²), AS 156 (101 m²), AT 101 (860 m²), AT 102 (15 m²), AT 110 (1 103 m²), AT 116 (414 m²), AT 118 (11 m²) ;
- SORRUS : B 810 (5 520 m²), ZA 46 (3 932 m²), ZA 47 (10 008 m²), ZA 52 (5 286 m²), ZA 57 (2 833 m²), ZA 59 (180 m²) ;
- VERTON : AI 240 (148 m²), ZD 101 (19 m²), ZD 103 (116 m²), ZD 105 (566 m²), ZD 109 (474 m²), ZD 110 (1 570 m²), ZD 113 (685 m²), ZD 115 (261 m²) ;
- WAILLY-BEAUCAMP : E 351 (115 m²), E 355 (322 m²), E 356 (1 284 m²), E 361 (2 460 m²), E 363 (2 015 m²), E 366 (4 659 m²), E 369 (2 585 m²), E 371 (108 m²), E 372 (1 123 m²), E 375 (43 m²) ; selon les modalités reprises au rapport et conformément aux plans joints en annexe à la présente délibération.

Article 2 :

D'autoriser le Président du Conseil départemental, au nom et pour le compte du Département, à authentifier et signer l'acte de vente en la forme administrative à intervenir et toutes pièces y afférent, conformément aux dispositions de l'article L.1311-13 du Code Général des Collectivités Territoriales.

Article 3 :

Les mouvements financiers induits par l'application de l'article 1 de la présente délibération sont inscrits sur le budget départemental comme suit :

Code Opération	Imputation budgétaire	Libellé Opération	Dépense / Recette €
C00-010L05	2112/92501	opérations d'ordre - Acquisition à l'euro symbolique	19 818,40
C00-010L05	1321/92501	opérations d'ordre - Acquisition à l'euro symbolique	19 818,40

Dans les conditions de vote ci-dessous :

Pour : 44 voix (Groupe Socialiste, Républicain et Citoyen ; Groupe Communiste et Républicain ; Groupe Union pour le Pas-de-Calais ; Groupe Rassemblement National ; Non-inscrit) Contre : 0 voix Abstention : 0 voix
--

(Adopté)

.....
LE PRESIDENT DU CONSEIL DEPARTEMENTAL,

Jean-Claude LEROY

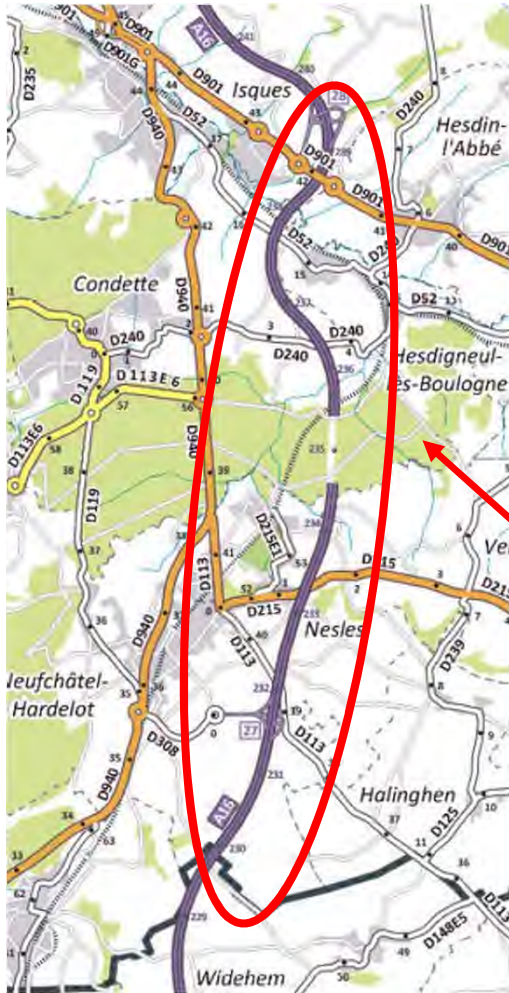
ARRAS, le 19 février 2024

Pour le Président du Conseil départemental,
La Directrice générale des services,

Signé

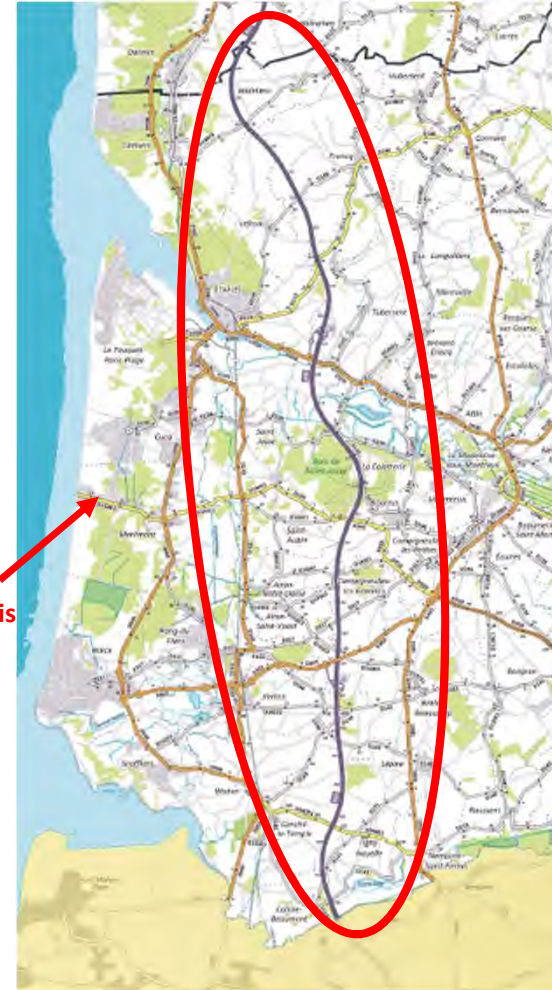
Maryline VINCLAIRE

PLAN DE SITUATION



Modification des tracés de
Routes Départementales
après réalisation de l'Autoroute A 16

Territoire du
Boulonnais



Territoire du
Montreuillois-Ternois

Légende

Parcelle

□ Parcelle

Parcelles départementales

□ Parcelles départementales



Parcelles AH 113 115 135

Sources - Réalisation

Sources : DGFIP, PPIGE, CD62
Réalisation : CD62 - 09/01/2024

Légende

Parcelle

Parcelle

Parcelles départementales

Parcelles départementales

Parcelles ZK 49 ZL 156 159 161

Sources - Réalisation

Sources : DGFIP, PPIGE, CD62
Réalisation : CD62 - 09/01/2024



Légende

Parcelle

□ Parcelle

Parcelles départementales

□ Parcelles départementales



Parcelles AM 235 237

Sources - Réalisation

Sources : DGFIP, PPIGE, CD62
Réalisation : CD62 - 09/01/2024

Légende

Parcelle

□ Parcelle

Parcelles départementales

■ Parcelles départementales



Parcelles AS 112 114

Sources - Réalisation

Sources : DGFIP, PPIGE, CD62
Réalisation : CD62 - 09/01/2024

Légende

Parcelle

□ Parcelle

Parcelles départementales

□ Parcelles départementales

Parcelles AS 145 149 150 153 154 156

Sources - Réalisation

Sources : DGFIP, PPIGE, CD62
Réalisation : CD62 - 09/01/2024



Légende

Parcelle

□ Parcelle

Parcelles départementales

□ Parcelles départementales



Parcelles ZL 41 42

Sources - Réalisation

Sources : DGFIP, PPIGE, CD62
Réalisation : CD62 - 09/01/2024



Légende

Parcelle

□ Parcelle

Parcelles départementales

□ Parcelles départementales

Parcelle AB 136


Sources - Réalisation

Sources : DGFIP, PPIGE, CD62
Réalisation : CD62 - 09/01/2024




Légende

Parcelle

 Parcelle

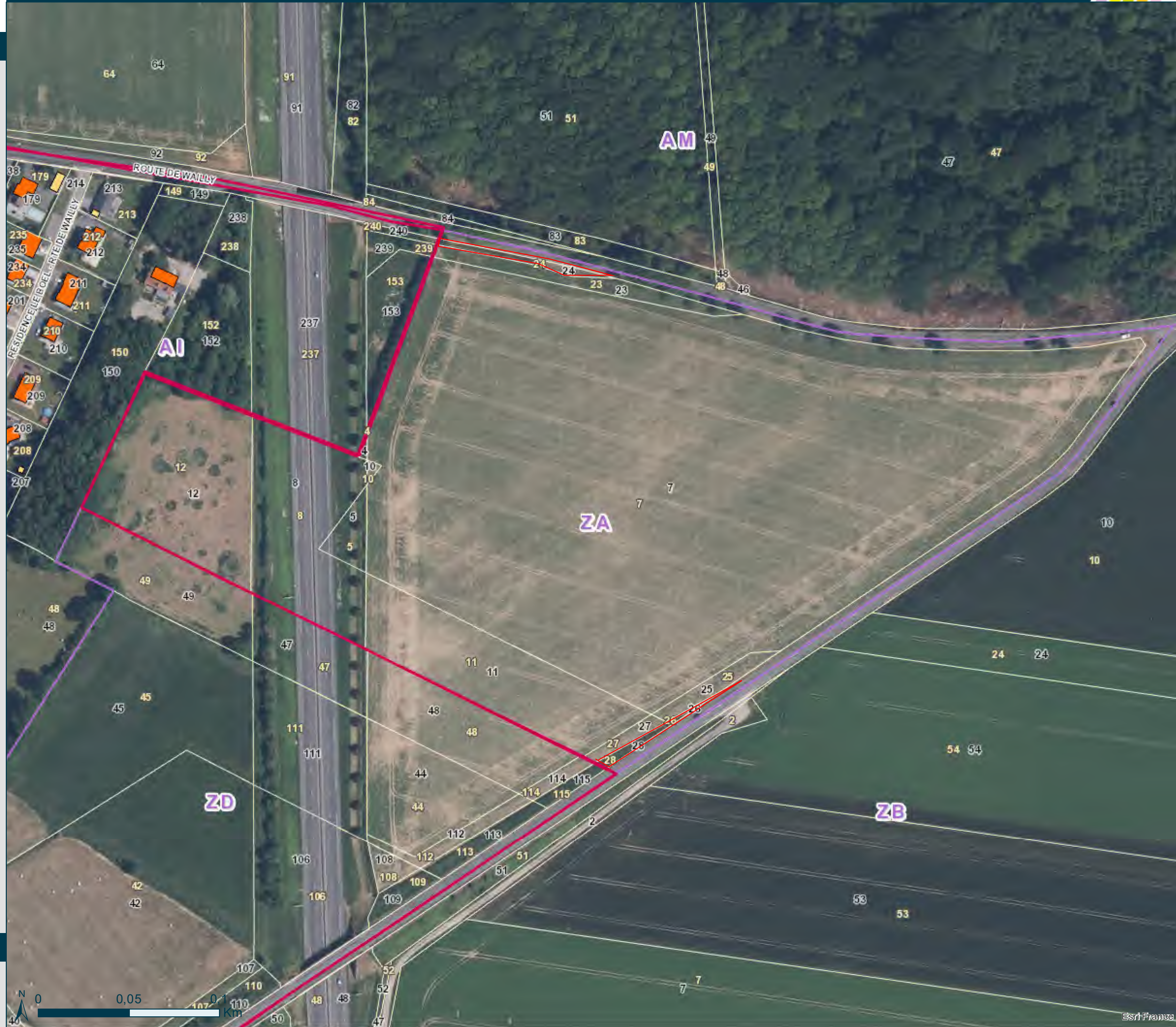
Parcelles départementales

 Parcelles départementales

Parcelles ZA 24 26 28

Sources - Réalisation

Sources : DGFIP, PPIGE, CD62
Réalisation : CD62 - 09/01/2024



Légende

Parcelle

□ Parcelle

Parcelles départementales

□ Parcelles départementales



Parcelles ZB 50 51

Sources - Réalisation

Sources : DGFIP, PPIGE, CD62
Réalisation : CD62 - 09/01/2024

Légende

Parcelle

□ Parcelle

Parcelles départementales

□ Parcelles départementales



Parcelle AI 240

Sources - Réalisation

Sources : DGFIP, PPIGE, CD62
Réalisation : CD62 - 09/01/2024

Légende

Parcelle

□ Parcelle

Parcelles départementales

□ Parcelles départementales



Parcelle ZL 39

Sources - Réalisation

Sources : DGFIP, PPIGE, CD62
Réalisation : CD62 - 09/01/2024

Légende

Parcelle

 Parcelle

Parcelles départementales

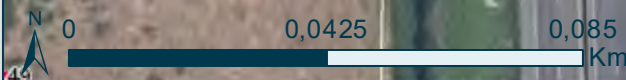
 Parcelles départementales



Parcelle AM 84

Sources - Réalisation

Sources : DGFIP, PPIGE, CD62
Réalisation : CD62 - 09/01/2024




Légende

Parcelle

 Parcelle

Parcelles départementales

 Parcelles départementales



Parcelles ZD 101 103 105 109 110 113 115

Sources - Réalisation

Sources : DGFIP, PPIGE, CD62
Réalisation : CD62 - 09/01/2024

Légende

Parcelle

□ Parcelle

Parcelles départementales

□ Parcelles départementales



Parcelles ZH 62 66 69 70

Sources - Réalisation

Sources : DGFIP, PPIGE, CD62
Réalisation : CD62 - 09/01/2024



Légende

Parcelle

□ Parcelle

Parcelles départementales

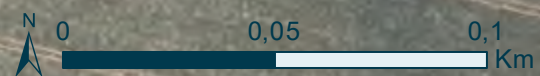
□ Parcelles départementales



Parcelles E 351 366 369 371 372 375

Sources - Réalisation

Sources : DGFIP, PPIGE, CD62
Réalisation : CD62 - 09/01/2024



Légende

Parcelle

□ Parcelle

Parcelles départementales

□ Parcelles départementales

Parcelles E 355 356 361 363 366 372

Sources - Réalisation

Sources : DGFIP, PPIGE, CD62
Réalisation : CD62 - 09/01/2024



Légende

Parcelle

□ Parcelle

Parcelles départementales

□ Parcelles départementales



Parcelles ZA 46 47 52

Sources - Réalisation

Sources : DGFIP, PPIGE, CD62
Réalisation : CD62 - 09/01/2024

Légende

Parcelle

□ Parcelle

Parcelles départementales

□ Parcelles départementales



Parcelles ZA 57 59

Sources - Réalisation

Sources : DGFIP, PPIGE, CD62
Réalisation : CD62 - 09/01/2024



Légende

Parcelle

□ Parcelle

Parcelles départementales

□ Parcelles départementales



Parcelle B 810

Sources - Réalisation

Sources : DGFIP, PPIGE, CD62
Réalisation : CD62 - 09/01/2024

Légende

Parcelle

□ Parcelle

Parcelles départementales

□ Parcelles départementales

Parcelles AK 64 68 70

Sources - Réalisation

Sources : DGFIP, PPIGE, CD62
Réalisation : CD62 - 09/01/2024



Légende

Parcelle

□ Parcelle

Parcelles départementales

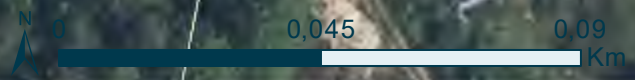
□ Parcelles départementales



Parcelle AL 55

Sources - Réalisation

Sources : DGFIP, PPIGE, CD62
Réalisation : CD62 - 09/01/2024



Légende

Parcelle

□ Parcelle

Parcelles départementales

□ Parcelles départementales



Parcelles AL 57 59

Sources - Réalisation

Sources : DGFIP, PPIGE, CD62
Réalisation : CD62 - 09/01/2024

Légende

Parcelle

□ Parcelle

Parcelles départementales

□ Parcelles départementales

Parcelle AL 63

Sources - Réalisation

Sources : DGFIP, PPIGE, CD62
Réalisation : CD62 - 09/01/2024



Légende

Parcelle

□ Parcelle

Parcelles départementales

□ Parcelles départementales



Parcelles AL 67 71 72

Sources - Réalisation

Sources : DGFIP, PPIGE, CD62
Réalisation : CD62 - 09/01/2024

Légende

Parcelle

□ Parcelle

Parcelles départementales

□ Parcelles départementales



Parcelles AT 101 102 116 118

Sources - Réalisation

Sources : DGFIP, PPIGE, CD62
Réalisation : CD62 - 09/01/2024

Légende

Parcelle

□ Parcelle

Parcelles départementales

□ Parcelles départementales



Parcelle AT 110

Sources - Réalisation

Sources : DGFIP, PPIGE, CD62
Réalisation : CD62 - 09/01/2024

Légende

Parcelle

□ Parcelle

Parcelles départementales

□ Parcelles départementales

Parcelle AK 120

Sources - Réalisation

Sources : DGFIP, PPIGE, CD62
Réalisation : CD62 - 09/01/2024



Légende

Parcelle

□ Parcelle

Parcelles départementales

□ Parcelles départementales

Parcelles ZD 58 66

Sources - Réalisation

Sources : DGFIP, PPIGE, CD62
Réalisation : CD62 - 09/01/2024



Légende

Parcelle

□ Parcelle

Parcelles départementales

□ Parcelles départementales



Parcelles ZM 117 118

Sources - Réalisation

Sources : DGFIP, PPIGE, CD62
Réalisation : CD62 - 09/01/2024

Légende

Parcelle

□ Parcelle

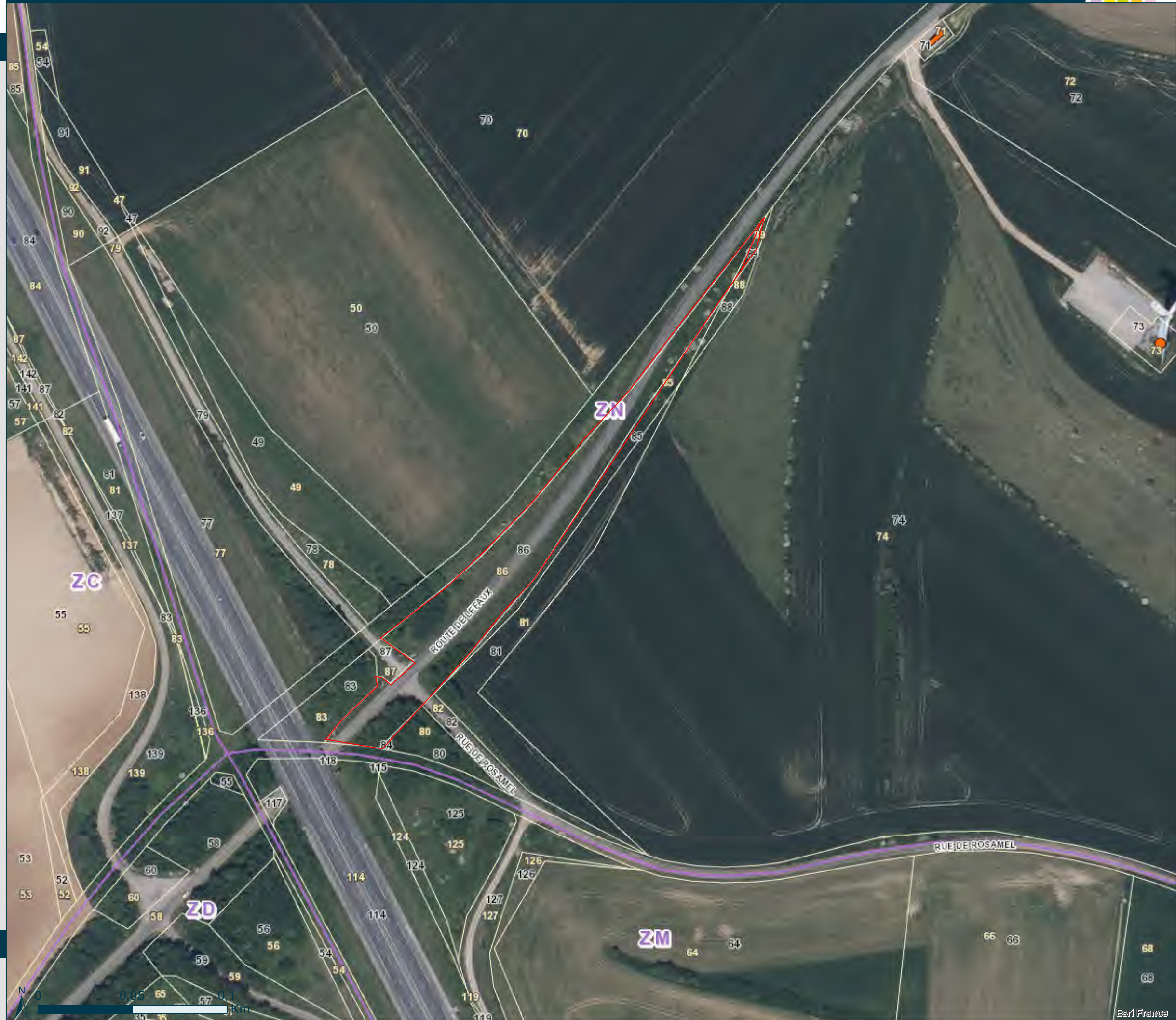
Parcelles départementales

□ Parcelles départementales

Parcelles ZN 86 89

Sources - Réalisation

Sources : DGFIP, PPIGE, CD62
Réalisation : CD62 - 09/01/2024



Légende

Parcelle

□ Parcelle

Parcelles départementales

□ Parcelles départementales



Parcelles AK 135 251 276 279 et AK 305

Sources - Réalisation

Sources : DGFIP, PPIGE, CD62
Réalisation : CD62 - 09/01/2024

Légende

Parcelle

□ Parcelle

Parcelles départementales

□ Parcelles départementales

Parcelles ZA 55 et ZD 31

Sources - Réalisation

Sources : DGFIP, PPIGE, CD62
Réalisation : CD62 - 09/01/2024



Légende

Parcelle

□ Parcelle

Parcelles départementales

□ Parcelles départementales



Parcelles B 183 860 862 875 977 978

Sources - Réalisation

Sources : DGFIP, PPIGE, CD62
Réalisation : CD62 - 09/01/2024

Légende

Parcelle

□ Parcelle

Parcelles départementales

□ Parcelles départementales



Parcelles B 692 696 697 699 793 982 986 988

Sources - Réalisation

Sources : DGFIP, PPIGE, CD62
Réalisation : CD62 - 09/01/2024

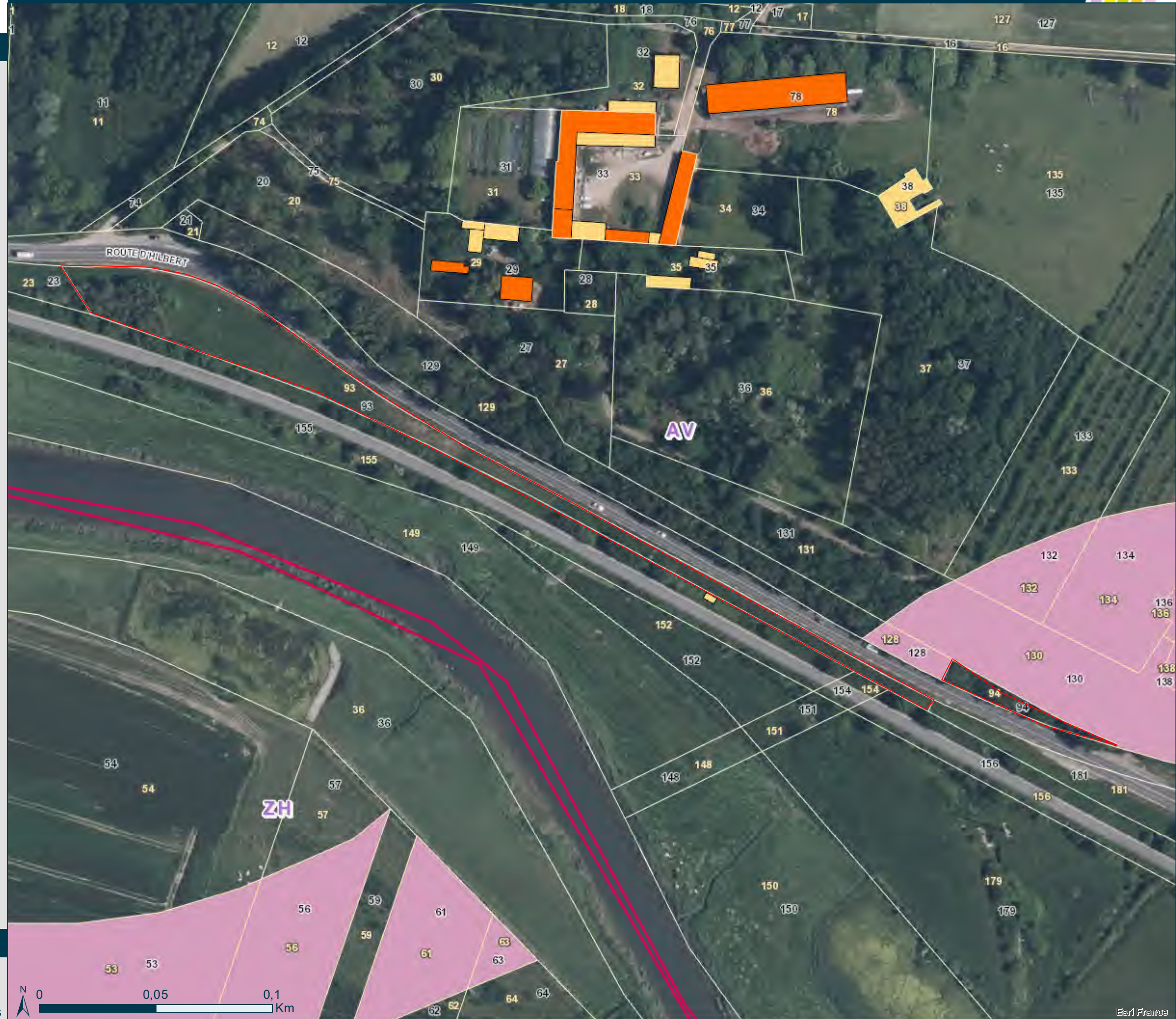
Légende

Parcelle

□ Parcelle

Parcelles départementales

□ Parcelles départementales



Parcelles AV 93 94

Sources - Réalisation

Sources : DGFIP, PPIGE, CD62
Réalisation : CD62 - 09/01/2024

Légende

Parcelle

□ Parcelle

Parcelles départementales

■ Parcelles départementales



Parcelles AV 146 162 167 171 175 177 181

Sources - Réalisation

Sources : DGFIP, PPIGE, CD62
Réalisation : CD62 - 09/01/2024

Légende

Parcelle

□ Parcelle

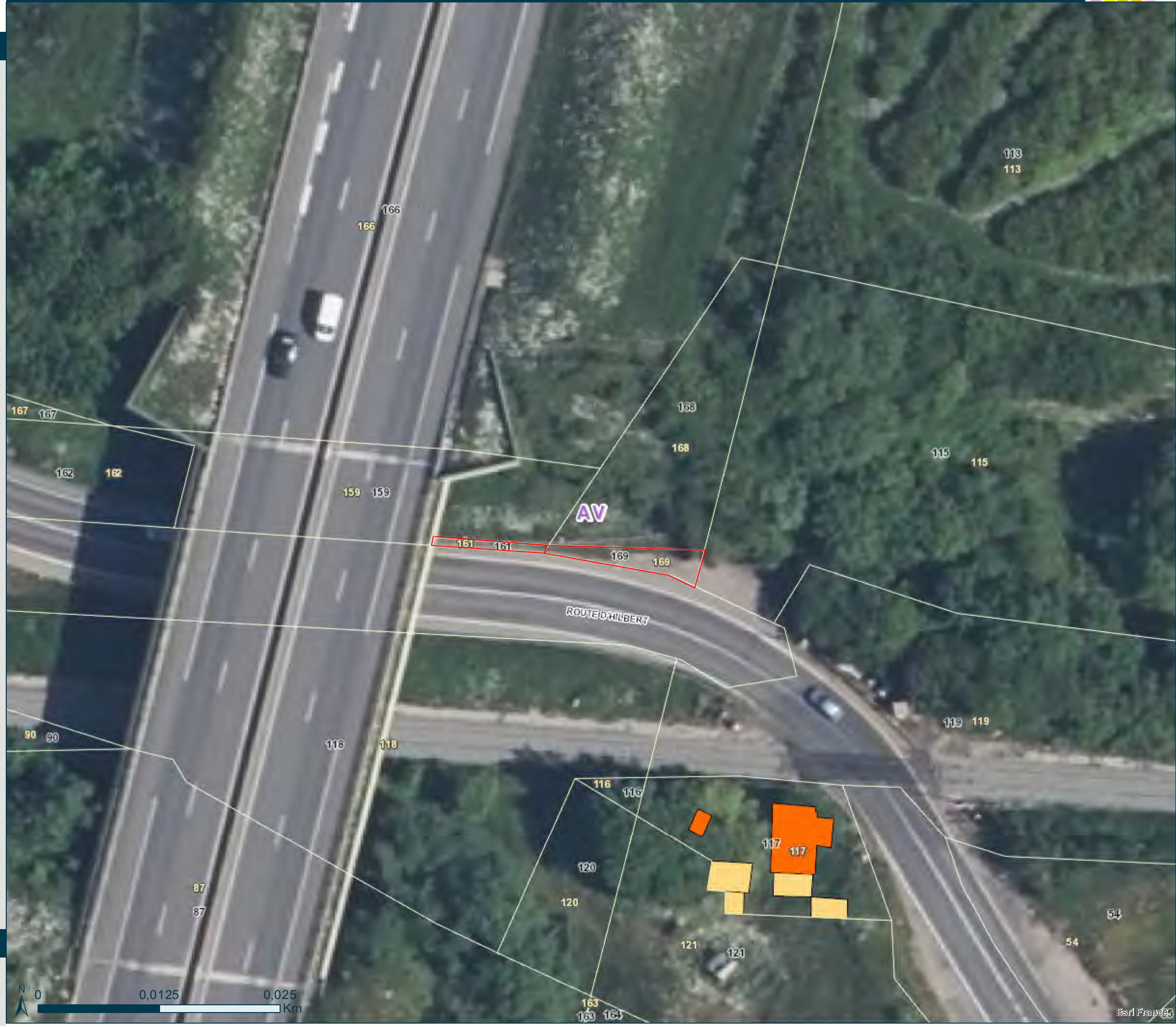
Parcelles départementales

□ Parcelles départementales

Parcelles AV 161 169

Sources - Réalisation

Sources : DGFIP, PPIGE, CD62
Réalisation : CD62 - 09/01/2024




Légende

Parcelle

 Parcelle

Parcelles départementales

 Parcelles départementales

Parcelles ZD 53 58 et ZH 34

Sources - Réalisation

Sources : DGFIP, PPIGE, CD62
Réalisation : CD62 - 09/01/2024





DEPARTEMENT DU PAS-DE-CALAIS

Pôle Aménagement et Développement Territorial
Secrétariat général du Pôle Aménagement et Développement
Territorial
Bureau Foncier

RAPPORT N°30

Territoire(s): Montreuillois-Ternois, Boulonnais

Canton(s): BERCK, ETAPLES, OUTREAU

EPCI(s): C. d'Agglo. des Deux Baies en Montreuillois, C. d'Agglo. du Boulonnais

COMMISSION PERMANENTE DU CONSEIL DEPARTEMENTAL

REUNION DU 19 FÉVRIER 2024

RÉGULARISATION FONCIÈRE AVEC L'ETAT (PAR SANEF) DE ROUTES DÉPARTEMENTALES INTERCEPTÉES LORS DE LA RÉALISATION DE L'AUTOROUTE A16 AUX TERRITOIRES DU MONTREUILLOIS-TERNOIS ET DU BOULONNAIS

Par décret en Conseil d'Etat du 21 décembre 1990, les travaux de construction de l'autoroute A16 (dont section comprise au territoire du Département du Pas-de-Calais), et de ses voies de raccordement au réseau routier existant, ont été déclarés d'utilité publique et urgents.

Sur l'ensemble de son linéaire, cette infrastructure autoroutière a été mise en service entre le 20 octobre 1994 et le 15 mai 1998 et sa concession par l'Etat au profit de la société « SANEF » a été officialisée par convention de concession (suivant décret du 29 octobre 1990) suivie de ses avenants successifs (dont le dernier en date du 21 août 2015).

Les terrains nécessaires à la construction de la section d'autoroute comprise au territoire du Département du Pas-de-Calais ont été acquis par la société « SANEF », dans un cadre amiable ou par voie d'expropriation judiciaire, et les actes d'acquisition correspondants ont été règlementairement publiés au fichier immobilier des services de publicité foncière concernés, pour le compte de l'Etat.

Les plans de délimitation de l'emprise du Domaine Public Autoroutier Concedé (DPAC) sont en cours d'approbation, et feront apparaître des terrains situés « hors emprise du DPAC », faisant partie (après acte le constatant) du domaine propre de la société « SANEF ».

La délimitation des emprises du DPAC « A16 », au territoire des communes de AIRON-NOTRE-DAME, LA CALOTTERIE, CAMIERS, CAMPIGNEULLES-LES-GRANDES, COLLINE-BEAUMONT, CONCHIL-LE-TEMPLE, CONDETTE, ETAPLES, FRENCQ, ISQUES, LEFAUX, LEPINE, SAINT-JOSSE, SORRUS, VERTON et WAILLY-BEAUCAMP, a été approuvée par décision ministérielle.

Il convient donc aujourd'hui de régulariser la situation juridique de l'ensemble

des immeubles acquis dans le cadre de la construction de l'autoroute A16, et, pour se conformer aux prescriptions de la « directive relative à la domanialité des terrains acquis dans le cadre de la construction des autoroutes » (émanant de la Direction des Routes et de la Circulation Routière en date du 13 avril 1976 et publiée en annexe à l'instruction du 29 juin 1976 de la Direction Générale des Impôts – BODGI 9 B 7 76), transférer les parcelles cadastrales inutiles à la concession et figurant sous l'emprise foncière des rétablissements de voiries départementales.

Etant précisé que ce transfert de propriétés foncières au profit du Département du Pas-de-Calais, à l'initiative de la SANEF pour le compte de l'Etat, sera concrétisé à titre gratuit par acte de vente en la forme administrative authentifié par Monsieur le Président du Conseil départemental du Pas-de-Calais.

Les tracés des Routes Départementales figurant ci-après ont été modifiés lors de la construction de l'autoroute A 16, et les parcelles cadastrales listées en conclusion du présent rapport (en constituant l'assiette foncière) seront, après transfert de propriété, incorporées dans le Domaine Public Routier Départemental : RD 901 à ISQUES, RD 143 E1 et E2 à AIRON-NOTRE-DAME, RD 139 et 145 à LA CALOTTERIE, RD 317 à CAMPIGNEULLES-LES-GRANDES, RD 141 à COLLINE-BEAUMONT, RD 940 E1 à CONCHIL-LE-TEMPLE, RD 140 et 142 à CONCHIL-LE-TEMPLE, RD 52 et 240 à CONDETTE, RD 939 à ETAPLES, RD 148 et 113 à FRENCQ, RD 148 E5 à LEFAUX, RD 139 et 145 à SAINT-JOSSE, RD 142 et 142 E2 à LEPINE, RD 142 et 142 E2 à VERTON, RD 143 E3 à WAILLY-BEAUCAMP, RD 144 et 145 à SORRUS.

Il convient de statuer sur cette affaire et le cas échéant :

- de décider l'acquisition à titre gratuit à l'Etat (avec intervention de la société SANEF) d'une surface totale de 198 184 m² (d'une valeur estimée à 19 818,40 € - soit 0,10 € / m²), constituée par les parcelles cadastrées :

A AIRON-NOTRE-DAME : ZH 62 (80 m²), ZH 66 (210 m²), ZH 69 (676 m²), ZH 70 (962 m²) ;

A LA CALOTTERIE : AK 64 (3 051 m²), AK 68 (885 m²), AK 70 (626 m²), AL 55 (3 686 m²), AL 57 (372 m²), AL 59 (232 m²), AL 63 (9 198 m²), AL 67 (1 980 m²), AL 71 (487 m²), AL 72 (48 m²), AM 235 (3 420 m²), AM 237 (13 627 m²) ;

A CAMPIGNEULLES-LES-GRANDES : ZA 55 (234 m²), ZD 31 (320 m²) ;

A COLLINE-BEAUMONT : AB 136 (1 155 m²) ;

A CONCHIL-LE-TEMPLE : ZD 53 (1 195 m²), ZD 58 (5 157 m²), ZH 34 (2 493 m²), ZL 39 (1 759 m²), ZL 41 (475 m²), ZL 42 (1 314 m²) ;

A CONDETTE : AH 113 (51 m²), AH 115 (221 m²), AH 135 (311 m²), AK 135 (149 m²), AK 251 (506 m²), AK 276 (2 317 m²), AK 279 (306 m²), AK 280 (805 m²), AK 285 (36 m²), AK 286 (85 m²), AK 302 (31 m²), AK 305 (1 716 m²), AK 307 (1 843 m²) ;

A ETAPLES : AV 93 (4 734 m²), AV 94 (476 m²), AV 146 (752 m²), AV 157 (2 068 m²), AV 161 (10 m²), AV 162 (462 m²), AV 167 (3 351 m²), AV 169 (30 m²), AV 171 (2 516 m²), AV 175 (4 482 m²), AV 177 (542 m²), AV 181 (5 441 m²), AV 184 (140 m²) ;

A FRENCQ : ZD 58 (8 714 m²), ZD 66 (1 113 m²), ZK 49 (296 m²), ZL 156 (241 m²), ZL 159 (512 m²), ZL 161 (514 m²), ZM 117 (139 m²), ZM 118 (4 m²), ZN 86 (6 849 m²), ZN 89 (117 m²) ;

A ISQUES : B 183 (4 059 m²), B 692 (1 782 m²), B 696 (389 m²), B 697 (2 126 m²), B 699 (5 103 m²), B 793 (774 m²), B 860 (1 873 m²), B 862 (833 m²), B 875 (71 m²), B 977 (5 464 m²), B 978 (2 124 m²), B 982 (264 m²), B 986 (7 881 m²), B 988 (2 829 m²) ;

A LEFAUX : AK 120 (302 m²) ;

A LEPINE : AM 84 (396 m²), ZA 24 (344 m²), ZA 26 (47 m²), ZA 28 (194 m²), ZB 50 (1 543 m²), ZB 51 (1 853 m²) ;

A SAINT-JOSSE : AS 112 (213 m²), AS 114 (989 m²), AS 145 (1 326 m²), AS 149 (854 m²), AS 150 (72 m²), AS 153 (140 m²), AS 154 (1 m²), AS 156 (101 m²), AT 101 (860 m²), AT 102 (15 m²), AT 110 (1 103 m²), AT 116 (414 m²), AT 118 (11 m²) ;

A SORRUS : B 810 (5 520 m²), ZA 46 (3 932 m²), ZA 47 (10 008 m²), ZA 52 (5 286 m²), ZA 57 (2 833 m²), ZA 59 (180 m²) ;

A VERTON : AI 240 (148 m²), ZD 101 (19 m²), ZD 103 (116 m²), ZD 105 (566 m²), ZD 109 (474 m²), ZD 110 (1 570 m²), ZD 113 (685 m²), ZD 115 (261 m²) ;

A WAILLY-BEAUCAMP : E 351 (115 m²), E 355 (322 m²), E 356 (1 284 m²), E 361 (2 460 m²), E 363 (2 015 m²), E 366 (4 659 m²), E 369 (2 585 m²), E 371 (108 m²), E 372 (1 123 m²), E 375 (43 m²) ; conformément aux plans joints en annexe ;

- de m'autoriser au nom et pour le compte du Département, à authentifier et signer l'acte de vente en la forme administrative à intervenir et toutes pièces y afférent, conformément aux dispositions de l'article L 1311-13 du Code Général des Collectivités Territoriales ;

Code Opération	Imputation budgétaire	Libellé Opération	AP €	Disponible €	Proposition €	Solde €
C00-010L05	2112/92501	opérations d'ordre - Acquisition à l'euro symbolique	0,00	0,00	19 818,40	0,00
C00-010L05	1321/92501	opérations d'ordre - Acquisition à l'euro symbolique	0,00	0,00	19 818,40	0,00

La 4ème Commission - Equipement et développement des territoires a émis un avis favorable sur ce rapport lors de sa réunion du 05/02/2024.

Je vous prie de bien vouloir en délibérer.

Le Président du Conseil Départemental

SIGNE

Jean-Claude LEROY